

Om du blir sjuk

Information
till dig som är anställd i
Varbergs kommun



Vad händer om du blir sjuk?

Sjukanmälan

Sjukanmälan och tidig kontakt

Sjukfrånvaro är en form av ledighet som ska beviljas av din chef. Sjukanmälan görs enligt de riktlinjer som finns på din arbetsplats. Om du är sjuk mer än 7 dagar i följd, måste du styrka din sjukdom med ett läkarintyg från och med den 8:e dagen. Din chef kommer att samtala med dig om din arbetsförmåga och om du har behov av någon rehabiliteringsåtgärd. Du kan också få råd och stöd via Kommunhälsans telefonmottagning.

Sjuklön från arbetsgivaren

Under dag 2-14 betalar arbetsgivaren 80 % sjuklön under förutsättning att du anmält dig sjuk och din arbetsförmåga är nedsatt. Du kan kanske utföra vissa arbetsuppgifter eller arbeta del av dag trots sjukdom.

Försäkringskassans rehabiliteringskedja

Från och med sjukdag 15 startar Försäkringskassans rehabiliteringskedja d.v.s. från och med denna dag är det Försäkringskassan som betalar ut och bedömer din rätt till sjukpenning. Du kan få sjukpenning om din arbetsförmåga bedöms vara nedsatt med 25, 50, 75 eller 100 %. Mer information om rehabiliteringskedjan hittar du på försäkringskassans webbplats www.forsakringskassan.se.

AFA-försäkring

Du som medarbetare kan ansöka om ersättning från AFA-försäkring vid sjukdom som överstiger 90 dagar samt vid arbetsskada. Ansök via www.afaforsakring.se.

Rehabilitering

Samtal

Rehabiliteringsarbetet inleds med att din chef har ett samtal med dig. Ni utreder tillsammans behovet av och målsättningen med en eventuell rehabilitering. Du får också information om Varbergs kommuns riktlinjer vid sjukdom och rehabilitering. Vid behov kan Kommunhälsan även erbjuda utredande samtal, trepartsamtal tillsammans med dig och chef och en rad hälsoaktiviteter i både rehabiliterande och förebyggande syfte.

Rehabiliteringsutredning

Om det i samtalet med din chef framkommer att du har behov av rehabiliteringsåtgärder upprättar ni tillsammans en plan för din rehabilitering. Målet med rehabiliteringen är alltid att du i första hand ska kunna återgå till ditt ordinarie arbete. Om du önskar kan även ditt fackliga ombud eller skyddsombud vara med vid rehabiliteringsmöten med din chef. Det är du som medarbetare som avgör och tar denna kontakt.

I utredningen undersöks om det går att anpassa arbetsplatsen, omfördela arbetsuppgifter eller tillfälligt erbjuda dig andra arbetsuppgifter så att du kan vara i arbete helt eller delvis. Kommunhälsan kan ge råd och stöd när det gäller anpassning och rehabilitering.

Vid behov görs även en arbetsförmågebedömning av arbetsgivaren. Ni beskriver de arbetsuppgifter som ingår i din ordinarie tjänst och bedömer om du trots funktionsnedsättningen kan utföra arbetsuppgiften helt, delvis eller inte alls.

Om du inte kan återgå till ditt ordinarie arbete kan det bli aktuellt att göra en medicinsk arbetsförmågebedömning. Denna utförs alltid av Kommunhälsan. Utifrån arbetsförmågebedömningen kommer din chef tillsammans med dig att diskutera och bedöma om det går att anpassa ditt ordinarie arbete eller hitta något annat lämpligt ledigt arbete.

Rehabiliteringsarbetet avslutas

Rehabiliteringsarbetet avslutas om du återgår till ditt ordinarie arbete, eller om det är konstaterat att du inte kan återgå till ordinarie arbete, till ett anpassat arbete eller förflyttas till annat arbete inom ditt anställningsavtal.

Omplacering

Omplaceringsutredning

Om det inte är möjligt att anpassa ordinarie arbete kommer din arbetsgivare att undersöka om det finns andra lediga arbeten inom Varbergs kommun. Omplaceringsprocessen börjar med att du och din chef kartlägger och sammanställer dina meriter och erfarenheter. Denna kartläggning utgör tillsammans med arbetsförmågebedömningen ett underlag för omplaceringsutredningen. Därefter undersöks om det finns något ledigt arbete inom Varbergs kommun som kan bedömas som ett lämpligt arbete och som du har tillräckliga kvalifikationer för.

Omplacering

Om en lämplig ledig tjänst finns ledig kommer du att erbjudas ett samtal med rekryterande chef, som då bedömer om du har tillräckliga kvalifikationer för det lediga jobbet.

Uppsägning på grund av personliga skäl

Om inga lämpliga lediga tjänster finns då omplaceringsutredningen är genomförd eller om du får ett skäligt erbjudande som du tackar nej till, kan det leda till att du blir underrättad om att arbetsgivaren överväger att säga upp dig på grund av personliga skäl.

Ansvar och roller

Chefens ansvar

Chefen ansvarar för att så tidigt som möjligt tillsammans med dig klarlägga om det behövs rehabiliteringsinsatser.

Ditt ansvar som anställd

Om du blir sjuk ska du anmäla detta till din arbetsgivare din första sjukfrånvarodag. Du lämnar de uppgifter som behövs och du deltar aktivt i din egen rehabilitering. Du medverkar vid planering, utredning och att hitta lösningar. Du kan också prova andra arbetsuppgifter vid behov.

Kommunhälsans roll

Inom Kommunhälsan finns medicinsk, beteendevetenskaplig och ergonomisk kompetens. De bistår med bedömning av hälsa och arbetsförmåga och kan vara behjälplig vid anpassning av arbetet. Erbjuder hälsoaktiviteter i både rehabiliterande och förebyggande syfte.

För råd och stöd ring 0340-888 03.

Försäkringskassans roll

Försäkringskassan beslutar om rätten till sjukpenning. Läkarens sjukskrivning ger inte automatiskt rätt till ersättning. Försäkringskassan ska följa upp de åtgärder som planeras i samråd med arbetsgivaren, den anställde och läkare.

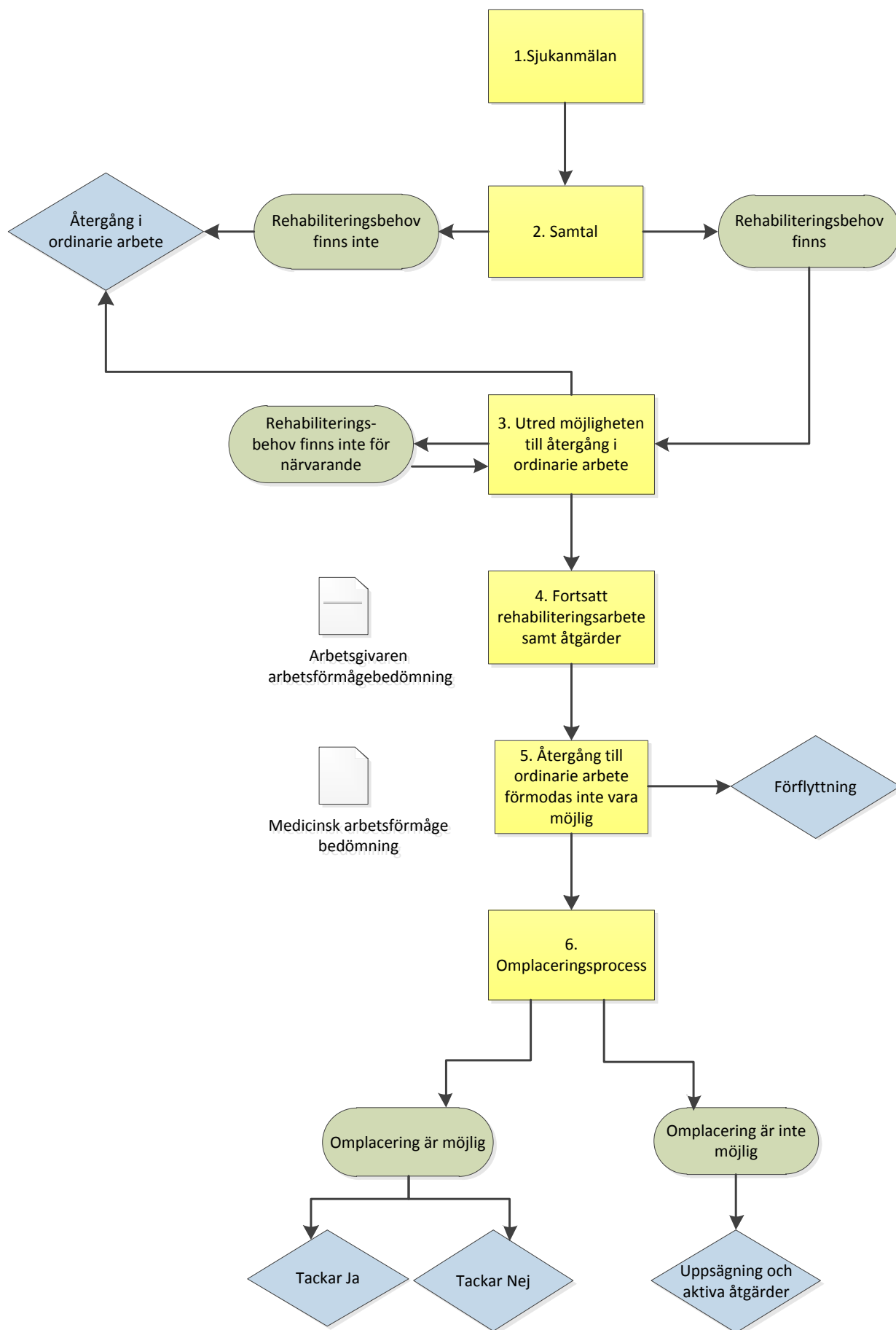
Fackets roll

Om du är fackligt ansluten kan facket på din begäran medverka vid rehabiliteringssamtal och stödja dig i rehabiliteringsprocessen.

Skyddsombudets roll

Skyddsombudet företräder samtliga medarbetare inom sitt skyddsområde i arbetsmiljöfrågor och kan vara ett stöd i rehabiliteringsprocessen, men till skillnad från fackliga ombud har skyddsombudet inte förhandlingsmandat enligt Medbestämmandelagen (MBL).

Rehabiliteringsprocessen i Varbergs kommun



Kommunens fullständiga rehabiliteringsriktlinjer finner du på intranätet Vinden.