



”Det dippar när inte samverkan fungerar”

SKOLSATSNINGAR FÖR FAMILJEHEMS-
PLACERADE BARN I FALKENBERG OCH
HALMSTAD – EN UTVÄRDERINGSRAPPORT



BÄSTA LIVSPLATSEN

Region Halland

Författare: Anna Larson, Socionom och utvärderare för Region Halland

Produktion: Region Halland

Foto: Magnus Andersson, futureimagebank (s. 12, 22, 32)

Bilderna är symboliska och personerna på bilderna har inget samband med texten.

Tryck: Tryckservice AB, 2013

INNEHÅLLSFÖRTECKNING

1. Inledning	3	Falkenberg	41
2. Förutsättningar, metod, forskning		<i>Organisation</i>	41
Uppdrag	6	<i>Uppstart och genomförande</i>	42
Frågeställningar	7	<i>Styrning</i>	43
Begrepp som behöver förtydligas	8	<i>Struktur</i>	44
Metod	10	<i>Samsyn</i>	45
<i>Deskriptiv del</i>	10	Stort bortfall på enkätsvar	46
<i>Processutvärdering</i>	10	Vad kan vi lära av uppstarten?	47
<i>Målrelaterad utvärdering</i>	11	<i>Styrning</i>	47
Att göra en formativ utvärdering	12	<i>Struktur</i>	48
Teoretisk utgångspunkt	13	<i>Samsyn</i>	50
Implementering	16	7. Barnens resultat	51
3. Forskningsläget	18	Samverkan	52
Problemförståelse	18	<i>Den stabiliserande kraften</i>	52
Interventioner	20	<i>Överlämningar mellan skolorna</i>	54
Vilka insatser har effekt?	21	<i>När inte samverkan fungerar</i>	56
Familjehemmens betydelse	22	Att ställa krav	58
4. Lagar och riktlinjer		<i>Att bli skolförälder</i>	58
Barnkonventionen	24	<i>Kartläggningen</i>	59
Lagstiftning kring samverkan	25	Det enskilda barnet	61
Socialtjänsten	26	<i>Motivationshöjaren</i>	61
Skolan	28	<i>Synen på barnen</i>	61
5. De halländska kommunernas arbete med skolsatsningar	30	Ett försök att aggregera resultaten	62
Laholm	31	8. Analys och resultat	65
Kungsbacka	33	Utvärderarens reflektioner	70
Varberg	34	9. Fortsatt arbete med skolsatsningar i Region Halland	71
Hylte	34	10. Referenser	72
6. Ett projekts början och uppbyggnad		11. Bilagor	74
Halmstad	36		
<i>Organisation</i>	36		
<i>Uppstart och genomförande</i>	37		
<i>Styrning</i>	38		
<i>Struktur</i>	39		
<i>Samsyn</i>	40		

FÖRORD

Placerade barn har varit i fokus i debatten inom socialt arbete på senare tid. Ämnet är angeläget då dessa barns utsatthet uppmärksammats på flera sätt. När samhället går in och tar över ansvar för ett barn är det i syfte att förbättra. I den här rapporten fokuseras på placerade barns skolgång. Att barn har lika värde och rättigheter är det ingen som säger emot. Det kan däremot konstateras att det inte alltid framstår på det viset i praktiken. Frånvaro av skolmisslyckanden eller rättare sagt att få möjlighet att lyckas i skolan är dessutom en skyddande faktor som kan kompensera när livet haft en svår start.

Det är därför tillfredställande att Region Halland haft möjlighet att följa två kommuners utvecklingsarbete för att utveckla metoder för att förbättra placerade barns skolgång inom ramen för den statliga satsningen för placerade barn.

Halmstad 20130418

Ingrid Gustavsson

Socionom
Utvecklare/handledare
Sakkunnig för Barn och Unga-
(BoU) satsningen
Avd. för regional samverkan

Helena Eriksson

Fil. dr Sociologi
Utvecklare/handledare
Plattformsledare för Evidens-
baserad praktik
Avd. för regional samverkan

1. INLEDNING

Utbildningen ska främja alla barns och elevers utveckling och lärande samt en livslång lust att lära. [...] I utbildningen ska hänsyn tas till barns och elevers olika behov. Barn och elever ska ges stöd och stimulans så att de utvecklas så långt som möjligt. En strävan ska vara att uppväga skillnader i barnens och elevernas förutsättningar att tillgodogöra sig utbildningen.
Inledande skrivelse i Skollagen (2010:800)

Trots både kunskap och lagstiftning lämnar de barn som växer upp i familjehem grundskolan med avsevärt sämre betyg än andra barn. Detta kan bara delvis förklaras av skillnader i kognitiv förmåga. I Social rapport 2010 (Socialstyrelsen) beskrivs hur barn som växer upp i samhällets vård löper höga överrisker för ogynnsam utveckling över tid. Låga eller ofullständiga betyg från årskurs 9 var den tydligaste riskfaktorn för framtida psykosociala problem bland dessa barn. Detta gäller bland annat självmordsbeteende, missbruk, kriminalitet, bidragsberoende och tonårsföräldraskap.

Man kunde även se, när man jämförde olika parametrar, att den enskilt starkaste skyddsfaktorn var att barnen lyckades i skolan (Social rapport 2010). Frånvaron av skolmisslyckanden för de placerade barnen ökade framtidsutsikterna markant genom att nästan halvera överriskerna för psykosociala problem. Bland de placerade barnen var det dock mycket vanligare att man hade stannat vid grundskoleutbildning om man jämförde med referenspopulationen, och det var väldigt ovanligt att man läste vidare på högskola eller universitet. Även om man hade lika höga betyg som referensgruppen, ledde detta sällan till vidareutbildning.

Resultaten indikerar att familjehemsvård i sin nuvarande form har svag kompensatorisk påverkan på utsatta barns framtidsutsikter. Den goda nyheten är att de placerade barnens skolgång faktiskt går att påverka, i motsats till vilken barndom de tidigare haft. Det är också nödvändigt att samhället gör placerade barns skolgång till ett högprioriterat område. Ett skolmisslyckande för barnet är lika mycket ett misslyckande för både skola och socialtjänst.

Bakgrund till skolsatsningarna och till utvärderingen

Det finns flera nationella och internationella exempel på skolsatsningar för barn som är placerade i familjehem. Skolsatsningarna syftar till att barn i familjehem ska få samma möjligheter till god utbildning som andra barn.

Under 2011 påbörjade Halmstads och Falkenbergs kommuner parallellt ett utvecklingsarbete med ovanstående syfte. Båda kommunerna intresserade sig för Helsingborgs kommun som bedrev forskning kring placerade barns skolgång, projektet kallades Skolfam®. Inledande samtal fördes kring eventuellt samarbete som dock resulterade i att Helsingborg beslutade sig för att inte gå vidare med samarbetet. Möjligheten att få full tillgång till manualer och annat stöd försvann därmed. Halmstads och Falkenbergs kommuner vände sig då till Region Halland då man bedömde det som avgörande att få stöd utifrån i detta utvecklingsarbete. Detta sammanföll med den då inledda Barn och Unga-satsningen (BoU) som länet åtagit sig¹.

BoU-satsningen är ett nationellt utvecklingsarbete med syfte att stimulera utveckling av den sociala barnavården. Satsningen riktar sig framförallt till arbetet med placerade barn och unga i familjehem och HVB med huvudsaklig inriktning på systematisk uppföljning och lokala utvecklingsarbeten för placerade barn och ungdomar. Således låg önskan från kommunerna om stöd inom ramen för BoU-satsningen.

Halmstads och Falkenbergs kommuner enades tillsammans med Region Halland om en formativ utvärdering. Syftet med utvärderingen är att, under projektets gång, utvärdera hur man förhåller sig till de uppsatta målen. Taktisk nivå, barn unga och familj ställde sig bakom förslaget och Region Halland åtog sig att inom ramen för BoU-satsningen finansiera utvärderingen.

¹ BoU-satsningen är en överenskommelse mellan socialdepartementet och SKL med syfte att utveckla en systematisk och kontinuerlig uppföljning av barn och unga, placerade i familjehem eller HVB-institutioner. I Halland innebär det finansiering av en tjänst som stöd på regional nivå till socialtjänsten och angränsande hälso- och sjukvård för framförallt placerade barn och unga, men även för barn och deras föräldrar som på något sätt behöver hjälp av socialtjänsten. Tjänstens innehåll styrs av taktisk nivå, barn unga och familj.

Denna utvärdering följer den satsning som görs i Falkenbergs och Halmstads kommuner. Båda kommunerna arbetar med inspiration från Skolfam®, som under flera år framgångsrikt har använts i Helsingborg. I satsningen följer man modellen i den utsträckning den är känd. Ett team bestående av en psykolog, en specialpedagog och barnets och familjehemmets socialsekreterare samarbetar för att tillsammans med skolan och andra parter göra ett försök att påverka barnets skolgång i gynnsam riktning. Metoden bygger på en psykologisk och en pedagogisk kartläggning (se bilaga 4 och 6) som analyseras och sedan diskuteras vid ett möte på skolan. Tillsammans skapas en individuellt anpassad arbetsmodell, som sedan följs upp vid regelbundna återkommande möten.

Fortsatt presentation

Inledningsvis beskrivs hur och varför denna utvärdering har kommit till, genom att beskriva uppdraget, metoderna som använts och även en liten inblick i vad det betyder att göra en formativ utvärdering.

Kapitel två beskriver den teoretiska utgångspunkt som ligger till grund för analysen. De näst följande kapitlen försöker att sätta utvärderingen i ett sammanhang genom att beskriva hur forskningen har förklarat de möjliga problemen med de placerade barnens skolgång, men även hur resultaten ser ut för olika satsningar som har gjorts runt om i världen. Den lagstiftning som berör utvärderingen presenteras.

Efter detta kommer själva utvärderingen och i tur och ordning beskrivs de satsningar som sker i Halland, hur arbetsprocessen har sett ut i projekten samt en beskrivning av vad projektet har tillfört barnens skolgång. Utvärderingen avslutas med en sammanfattande analys och idéer kring hur man i regionen kan arbeta vidare med skolsatsningar för familjehemsplacerade barn.

2. FÖRUTSÄTTNINGAR, METOD OCH FORSKNING

Uppdrag

Efter att taktisk nivå, barn unga och familj ställt sig bakom förslaget åtog sig Region Halland att inom ramen för BoU-satsningen finansiera lönekostnader för en projektledare motsvarande 40 % av en heltid under ett år för att genomföra utvärderingen av projektet.

Syftet med utvärderingen är att utvärdera hur man förhåller sig till de i projektet uppsatta målen. Dels det övergripande målet, dels det specifika målet för barnet och deltagarna i projektet.

Övergripande mål

- Att barn i familjehem får samma möjlighet till god utbildning som andra barn

Konkret mål

- Att samarbetet mellan föräldrarna, familjehemmen, socialtjänstens handläggare och skolans personal, för de utvalda barnen, skapar förutsättningar att lyckas i skolan i enlighet med sin kapacitet

Utvärderingen genomförs kontinuerligt under tiden projektet pågår och fokuserar på:

- Individ, dvs hur målet för individen uppnås genom det gemensamma arbetet
- Grupp, dvs individernas resultat i förhållande till målen på aggregerad nivå
- Organisation, dvs hur samverkan mellan hem/skola/socialtjänst fungerat för de utvalda barnen vad gäller process, resultat och helhet

I uppdraget tillkommer även att:

- Kartlägga hur kommunerna i regionen i övrigt arbetar med skolsatsningar
- Ta fram plan för samverkan på regional nivå och på kommunal nivå för barn/föräldrar, skola, socialtjänst och familjehem för Halland
- Ta fram plan för implementering av projektets resultat

Frågeställningar

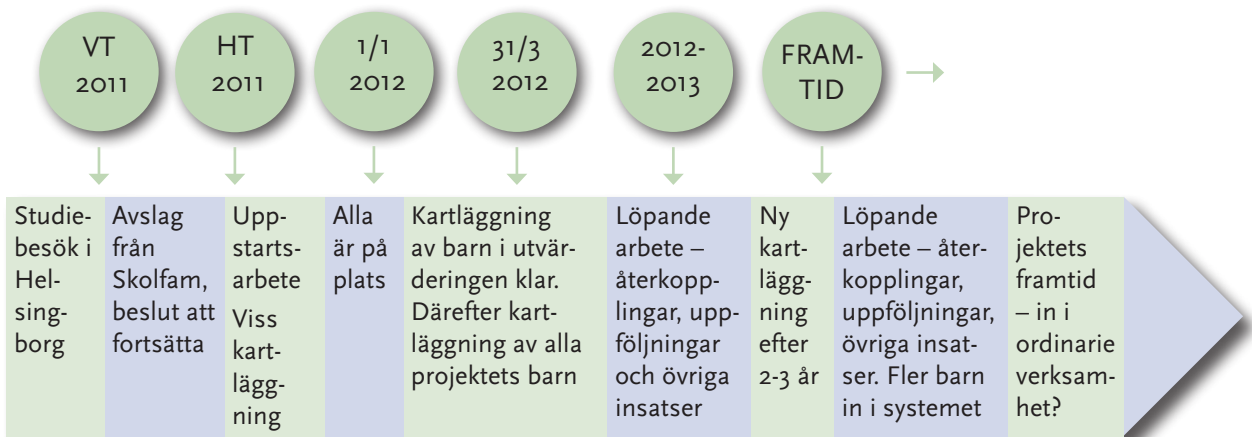
Utifrån det givna uppdraget har följande frågeställningar tagits fram:

- Vilka resultat kan man se för barnen och kan dessa härledas till projektet?
- Har samverkan mellan skola – familjehem – socialtjänst haft någon påverkan på resultaten för barnen?
- Hur har den inledande processen för uppstart och genomförande sett ut i de båda kommunerna, och hur har samverkan fungerat?

Några begrepp som behöver förtydligas

Projekt – Utvärdering. Det kan ibland vara svårt att följa med i vad som är projektet och vad som är utvärderingen. Utvärderingen är det arbete som har pågått från december 2011 till april 2013, och som har resulterat i denna rapport. I utvärderingen har jag tagit med åtta barn från Halmstad och nio barn från Falkenberg, vars utveckling har följts under utvärderingstiden. Samtidigt har teamen fortsatt ta in barn enligt urvalskriterierna och själva projekten omfattar idag fler barn. De barn som är med i utvärderingen är de första i varje kommun där kartläggningen blev färdig. De barn som prioriterades var de som geografiskt var bosatta i närheten av Falkenberg eller Halmstad.

Process för skolsatsningarna i Falkenberg och Halmstad

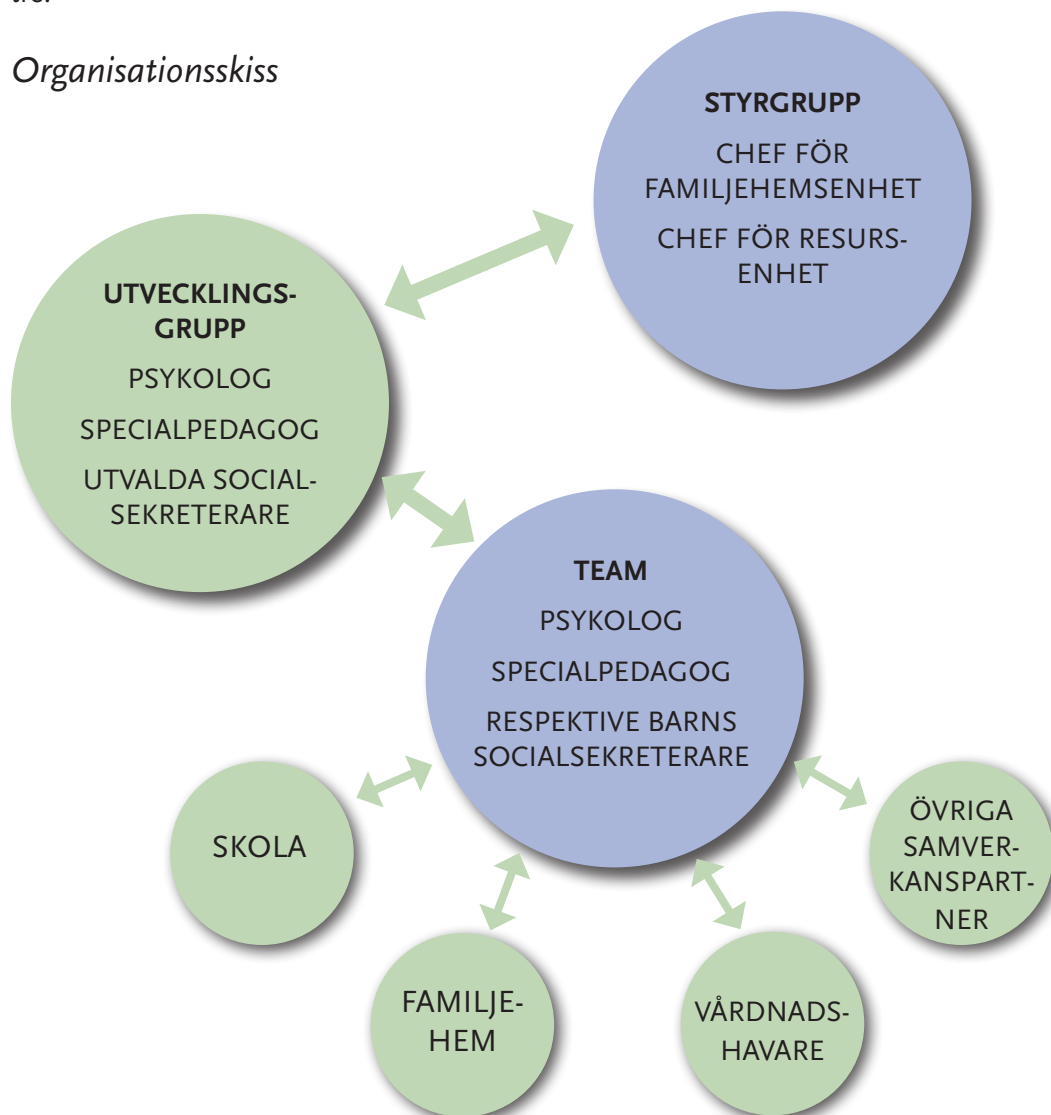


Utvärderingens process

2011-09 Region Halland tillfrågas om utvärdering	2011-11 Beslut om medel till utvärdering	2011-12-01 Utvärderare anställd	Barn som är med i utvärderingen kartläggs tom 2012-03-31 och följs tom 2013-03-31	Bearbetning av material under våren 2013	Presentation av slutprodukt 2013-05-15 vid regional konferens	Ny utvärdering hösten 2014
---	---	------------------------------------	---	--	---	----------------------------

Team – utvecklingsgrupp: Runt varje barn bildas ett tvärprofessionellt team som ska bestå av en psykolog, en specialpedagog och respektive barns och familjehems socialsekreterare. För skolsatsningarna i Halmstad och Falkenberg betyder det att teamen alltid består av samma psykolog och specialpedagog, men att socialsekreteraren varierar utifrån vem som ansvarar för barnet och familjehemmet. I rapporten nämns även utvecklingsgrupp, vilket är den grupp som har bildats för att arbeta med strukturen och planeringen kring skolsatsningarna. I båda kommunerna är specialpedagog och psykolog med i utvecklingsgruppen, Falkenberg har två socialsekreterare och Halmstad har tre.

Organisationskiss



Metod

Denna utvärdering har som presenterats flera olika delar och syften. Det går att dela in uppgifterna i tre olika delar som alla kräver skilda metoder för att finna svar, vilket presenteras nedan.

Deskriptiv del

Den första delen av denna utvärdering är en deskriptiv del där jag beskriver hur de halländska kommunerna arbetar med skolsatsningar för barn placerade i familjehem, samt en form av kunskapsöversikt inom området. Information om hur man arbetar med frågan kommer dels från intervjuer med representanter i kommunerna, dels från den inspirationsdag som anordnades i Region Hallands regi under sensommaren 2012. Information kring kunskapsläget kommer från Allmänna barnhuset, Sveriges Kommuner och Landsting, Socialstyrelsen samt sökningar i forskningsdatabaser.

Processutvärdering

Den formativa utvärderingen presenteras genom en processbeskrivning av hur uppstart och det inledande genomförandet har sett ut i projekten. Enligt Eriksson och Karlsson (2008) finns det flera olika metoder att använda sig av i en processanalys, men det är naturligt att tillvägagångssättet genomförs med en kvalitativ ansats. Oavsett insamlingsform är det viktigt att insamlingen av underlaget genomförs vid upprepade tillfällen.

För att samla in material till denna utvärdering har observationer, gruppintervjuer och en enkät använts som metod. Observationerna har skett i flera olika sammanhang där graden av delaktighet också har varit olika stor. Vid deltagandet i återkopplingar och uppföljningar tillsammans med teamen, skolan samt familjehemmen, har jag intagit en observerande roll där observationen har grundats i ett antal frågeställningar kopplade till teorier om samverkan (se sid 14). En fördel med observationer i dessa situationer är att jag som utvärderare får en djupare förståelse för hur väl metoden faller ut, fördelar och nackdelar, samt en inblick i målgruppens förändring och utveckling.

Enligt Denscombe (2008, sid 292) ger observation som metod goda möjligheter att få stora insikter i sociala processer och är lämpad att hantera

komplexa realiteter. De möten som har skett tillsammans med styrgrupper och projektgrupper har haft ett tudelat syfte, dels för att ha regelbundna återföringskontakter med deltagarna, dels för att kunna samla information som är av vikt för utvärderingen.

Enkäten (se bilaga 1) är utformad för att kunna få ett lättillgängligt material som kan ge en fingervisning om vad som har förändrats under processens gång. Enkäten har genomförts som en bas- och slutlinjemätning och har skickats ut till berörda familjehem, skolpersonal samt de socialsekreterare, psykologer och specialpedagoger som ingår i teamen. Den avser mäta projektets förankring med de berörda parterna. Då urvalet som enkäten skickats till är för litet för att få signifikanta resultat kommer resultaten snarare underbygga analyser som framkommit under observationer och den kommer heller inte att redovisas i sin helhet.

Målrelaterad utvärdering

För att kunna dra några slutsatser kring hur väl målen för varje enskild individ uppfylls omfattar en del av denna utvärdering effekterna av projekten. Jag har gjort en kvalitativ bedömning av resultaten för de barn som ingår i projekten utifrån de observationer som utförts och även genom kompletterande intervjuer med utvecklingsgruppen.

Varje observationstillfälle har dokumenterats och därefter analyserats utifrån den samverkansteori som presenteras på sid 14. För att kunna förmedla en bild av hur resultaten ser ut både på aggregerad och på enskild nivå har även intervjuer med teamen genomförts där vi har kunnat bedöma utvecklingen för varje enskilt barn enligt en skala. Under intervjuerna presenterades en skriftlig berättelse för varje barn som deltagarna fick reagera på utifrån en semistrukturerad intervjumall där bedömningen ingick (se bilaga 2).

Vid intervjutillfällena var tanken att jag skulle träffa teamen, vilket jag också gjorde i Falkenberg. I Halmstad var det svårt att få till en gemensam träff vilket resulterade i att det blev fler intervjutillfällen för att kunna träffa alla. Barnens samlade bedömning har därefter ställts mot de frågeställningar som är centrala i utvärderingen.

Att göra en formativ utvärdering

Som utvärderare har man ofta en bestämd roll utifrån den typ av utvärdering som genomförs (Jerkedal, 2010). Att göra en effektutvärdering beskrivs ofta som att man gör utvärderaren till en kontrollör, medan den formativa utvärderaren snarare bygger sin utvärdering på bedömningar gjorda i nära samverkan med projektgruppen. Att vara en formativ utvärderare betyder även, enligt Jerkedal, att du ska kunna identifiera dig med projektet och dess företrädare. Som utvärderare samlar man inte bara in data och information utan man ger även någonting tillbaka under resans gång. Det går att se en tydlig koppling mellan att utvärdera formativt och ett främjande kunskapsintresse då syftet med utvärderingsformen är att bidra till en mer framgångsrik intervention. Formandet av arbetet bygger då inte på egenintresse utan snarare på successiva och empiriskt grundade kursändringar (Eriksson & Karlsson, 2008).

Att göra en formativ utvärdering har varit en spännande resa. Det är få förunnat att kunna komma in och påverka ett projekt utan att, vad jag tror, uppfattas som styrande. Jag är själv förvånad över hur lätt det är att kunna vara med och delta i arbetet utifrån den helhetsbild och utifrånperspektiv som jag kan bidra med. Båda grupperna har varit positiva till utvärderingen och den formativa ansatsen, vilket gör att jag har känt mig välkommen trots ibland svåra och möjligen utmanande frågor. Mitt deltagande under arbetets gång skapar en legitimitet till projektet, även om jag inte uppfattar det som att deltagarna, varken teamet eller samverkansparterna, väljer att agera annorlunda än om jag inte hade varit där.

Det är dock värt att betona att själva utvärderingen och min roll kan ha påverkat utfallet på fler sätt än vad som avses i den renodlade formativa funktionen. Uppstarten av projekten var, när jag kom in i bilden i december 2011, inte i den fas de borde ha varit för att kunna utföra någon utvärdering. Att projektet skulle utvärderas påverkade uppstarten och satte fart på processen på ett sätt som inte hade hänt om inte tidspressen var ett faktum.



För skolsatsningen i Halmstad har jag dessutom en dubbel funktion då jag även arbetar som planeringssekreterare för barn- och ungdomsavdelningen, socialförvaltningen. Denna dubbla roll, och avsaknaden av direkt projektledning (i Halmstad, se kapitel sex) har gjort att jag har utfört uppgifter för projektet som har större omfattning än min roll som utvärderare.

Att använda sig av observationer som metod i utvärderingen gör att det främsta verktyget i informationsinsamlingen blir "jaget" (Denscombe, 2009). Framgången är beroende av utvärderarens förmåga att på en och samma gång vara deltagare i gruppen och bibehålla en självständighet i gruppen. Balansgången är svår, särskilt då ett engagemang för projektet blir naturligt i och med att den formativa metoden tillåter mig som utvärderare att komma så nära och faktiskt vara med och formulera riktning på projektet.

Teoretisk utgångspunkt

För att förklara vilka grunder som utvärderingen vilar på presenteras här hur man kan se på samverkan och implementering. När sedan utvärderingen presenteras kan den förklaras och jämföras med de teoretiska utgångspunkterna.

Tankar om samverkan mellan verksamheter har funnits länge och betydelsen av samverkan är en vedertagen sanning som få skulle bortse från. Men varför är det så svårt att samverka? Och varför är det svårt att få samverkan att ses som en verklig och hållbar strategi som sträcker sig över och förbi tidsbestämda projekt och eldsjälar?

Den *Strategi för samverkan* (2007) som tagits fram som ett gemensamt projekt av Myndigheten för skolutveckling, Rikspolisstyrelsen och Socialstyrelsen ska verka som ett stöd för långsiktig, stabil och framgångsrik samverkan. Strategidokumentet vägleder flera studier inom området (exempelvis Danermark, Germundsson, Englund & Löf, 2009), och även denna utvärdering tar sin utgångspunkt gällande samverkan i detta dokument. För att samverkan ska fungera lyfts tre grundläggande förutsättningar fram: styrning, struktur och samsyn. Strategin för samverkan baseras på kunskap om hinder och framgångsfaktorer i samverkan och man menar att det är förutsättningarna kring samverkan som ger verktygen inom de tre grundförutsättningarna. Följande tabell är hämtad från Skolverkets (2010) sammanfattning av samverkansförutsättningarna, dock i reviderad version:

Förutsättningar för samverkan

Dimensioner av samverkan	Förklaring	Väsentliga krav	Kommentar
Styrning			
Förankring	Förankring på såväl politisk nivå som ledningsnivå och i verksamheten i övrigt är central för arbetets legitimitet	<ul style="list-style-type: none"> - förankra projektet på samtliga nivåer - förankra målen på samtliga nivåer - följ upp och utvärdera - ledning som efterfrågar resultat - tydliga beslutsmandat 	<p>Låg förankring äventyrar projektets livslängd vid ifrågasättning</p> <p>Om samverkan blir en självklarhet för alla överlever projektet lättare</p>
Regelverk	Då samverkan ofta är gränsöverskridande avser regler att vara avgränsande och vägledande	<ul style="list-style-type: none"> - tydliga roller - finns det regelverk som motsätter samverkan? - tydliga instruktioner 	Granskning av regelsystem bör regleras redan i planeringsskedet
Struktur			
Målformulering	Samverkan kräver tydliga och uttalade mål. De behöver inte vara gemensamma, men de bör ej vara i konflikt med varandra	<ul style="list-style-type: none"> - formulera gemensamma mål som är övergripande och mätbara - definiera målgruppen - granska om det förekommer motstridiga verksamhetsmål 	Målen bör formuleras så konkret som möjligt. Dels för att kunna följa upp och dels för att legitimera processen. Tydliga mål underlättar det praktiska arbetet
Resurser	Samverkan syftar till att ge andra aktörer tillgång till den egna organisationens resurser	<ul style="list-style-type: none"> - finns det hinder i ekonomistyrningen som förhindrar samverkan? - ge tydliga instruktioner - avsätt resurser för kommunikation mellan samverkansparterna 	De ekonomiska resurserna bör avhandlas så tidigt som möjligt så de inte utgör ett hinder senare i processen. Etablering av samverkan tar tid och ibland kan det låta vänta på sig. Samordnarfunktion medför tids- och resursbesparingar
Kommunikation	Hur och vad man kommunicerar med varandra kan ge förutsättningar för ett bättre resursutnyttjande och ett snabbare informationsflöde leder till bättre och snabbare beslut	<ul style="list-style-type: none"> - tydliggör roller och arbetsfördelning - skapa tydliga arbetsrutiner - genomför kontinuerligt verksamhetsövergripande möten - skapa naturliga mötesplatser 	Bidrar till kunskap om varandras uppdrag, förutsättningar och arbetssätt, vilket skapar respekt och förståelse. Medvetandegöra

Dimensioner av samverkan	Förklaring	Väsentliga krav	Kommentar
Organisation	Hur de olika parterna är organiserade och hur den valda organisationsmodellen ser ut påverkar samverkan	<ul style="list-style-type: none"> - teckna avtal/formella överenskommelser. - formulera handlingsplaner och utse samordnarfunktion - engagera samtliga berörda aktörer - skapa tydliga incitament för att delta i samverkan - välj optimal samverkansmodell - planera för långsiktighet 	Det är inte alltid det finns behov av att ägna organisationen så stor plats i samverkansarbetet, dock kan det vara en styrka om projektets organisering är välplanerad. Särskilt för att tydliggöra roller, mandat och långsiktighet
Dokumentation	Erfarenheter från samverkansprocessen bör dokumenteras. Det måste tydliggöras och återföras till de samverkande parterna	<ul style="list-style-type: none"> - skapa mätbara kriterier för framgångsrik samverkan och för problem i samverkan - följ samverkansprocessen på nära håll och dokumentera löpande 	För att kunna utvärdera och se vad som behöver utvecklas i samverkan krävs god kunskap och en förmåga att samla in material
Samsyn			
Synsätt	De samverkande parternas synsätt påverkar hela processen och innefattar synen på vad man samverkar kring och hur de ser på samverkan som fenomen	<ul style="list-style-type: none"> - definiera grundläggande begrepp - tydliggör aktörernas syn på samverkansobjektet - utveckla en helhetssyn på objektet för samverkan - utveckla samsyn kring ansvarsfördelningen 	Att lyfta parternas synsätt till ytan är ett sätt att få en förståelse och samsyn. Synen på varandra kan, om den är negativ, skapa problem för förtroendefull samverkan
Kunskap	De samverkande parterna behöver såväl kunskap om varandra som kompetens avseende samverkansprocessen	<ul style="list-style-type: none"> - beakta samverkan som specifikt kunskapsområde - utveckla kompetens genom fortbildande verksamhet - informera nytillkommen personal - klargör de samverkande parternas huvudsakliga uppdrag - informera om vad de samverkande parterna kan respektive inte kan bidra med i samverkansarbetet 	Bristande kunskap kan vara en grund för svårigheter i samverkan. Genom gemensam diskussion och kritisk granskning kan viktiga insikter vinnas och samsyn ökas

Implementering

Att implementera en ny metod är viktigt, men det tar tid och en lyckosam implementering är oftast ingenting som bara "händer". Kunskap om hur man går tillväga för att införa en metod eller ett förändringsarbete förkortar processen och ger förutsättningar för framgång. Socialstyrelsen har utkommit med en skrift, "Om Implementering" (2012) som väl beskriver vad forskningen har kommit fram till vad gäller implementering. Denna del är hämtad från Socialstyrelsens skrift.

Implementeringsprocessen går att beskriva som fyra faser; behovsinventering, installation, användning och vidmakthållande.

Implementeringsprocessen bör starta genom att man gör en behovsinventering. Många gånger tas beslut om att en metod ska implementeras utan att föregås av en analys av de faktiska behoven, vilket gör att metoden blir i centrum, inte behoven. Om utgångspunkten blir att identifiera vilka behov och förutsättningar som finns kan det förhindra dåligt implementeringsarbete. Vanligen behövs objektiva data för att belysa behoven. Med tydliga behovsanalyser blir det även lättare att presentera tydliga och realistiska mål.

När man installerar en ny metod behöver arbetet förankras, och en del av denna process görs genom att skapa en enighet om målen. Förankringsarbetet är viktigt och en grundläggande del av implementeringsprocessen. Om inte förankringsprocessen ges tid och är genomtänkt finns risk att centrala personer inte blir en del av förändringsarbetet, och/eller till och med motarbetar det. Vid installationsfasen ska nödvändiga resurser säkras – det kan handla om lokaler, tid och aktiviteter, nytt material, rekrytering och utbildning av personal.

När man ska börja använda metoden är det viktigt att man blir bekväm med den som den är tänkt att vara, och inte inleda med att anpassa metoden efter eget huvud. I inledningen av användandet kan det vara bra med handledning för att hålla sig metodtrogen. När implementeringsprocessen når denna fas är det tre faktorer som är centrala för att arbetet ska lyckas; kompetens hos användarna, en stödjande organisation och ett effektivt ledarskap. Faktorerna är interaktiva och kompensatoriska vilket betyder att om en faktor är svag måste de andra två jobba hårdare. Kompetenta medarbetare betyder inte

bara att man har utbildning och vet hur metoden ska användas, utan även att man som användare har en tydlig målbild och förstår vad arbetet kommer att innebära. Det organisatoriska stödet kan innebära olika system eller stödjande administration, men det handlar också om samordning med andra verksamheter och om säker finansiering med politiskt stöd. Ledarskapet är avgörande för en lyckad implementering och det kan till exempel röra sig om att tydliggöra roller och ansvar för medarbetare, tilldela uppgifter och hantera motstånd. Ledaren ska även kunna erbjuda lösningar på problem och hantera situationer som inte har någon självklar lösning.

För att vidmakthålla metoden över tid behöver man följa arbetet och kunna skilja på problem eller förbättringsbehov som beror på implementeringsprocessen, på metoden i sig, eller på kompetens, organisation och ledarskap.

Kriterier som underlättar implementeringen av metoder (Socialstyrelsen):

- *Relevans*, metoden uppfattas som relevant
- *Relativa fördelar*, metoden framstår som effektivare och mer kostnadseffektiv än dagens
- *Överensstämmelse*, metoden stämmer överens med de faktiska förutsättningarna
- *Användbarhet*, lättanvända metoder implementeras lättare
- *Testbarhet*, användaren kan prova hur metoden fungerar i mindre skala
- *Synliga resultat*, snabba, positiva resultat är motivationshöjande
- *Anpassningsbarhet*, den nya metoden kan anpassas till sitt nya sammanhang

Slutligen kan poängteras att implementering inte är någon engångsaktivitet, utan snarare en process som varar under flera år, med flera upp- och nedgångar. Det krävs att många faktorer uppfylls eller kompenseras för att implementera en metod varaktigt.

3. LITE OM FORSKNINGSLÄGET

För att beskriva forskningsläget kring vad som kallas skolsatsningar för familjehemsplacerade barn vänds blickarna mot både nationell och internationell forskning. Även om man länge haft kunskap om de placerade barnens skolgång saknas det forskning och då särskilt med större antal deltagare. Detta kan bero på att två forskningsområden går in i varandra, forskare inom socialt arbete har främst fokuserat på sociala och psykologiska frågor samtidigt som forskare inom pedagogiken har ett annat urval i sina studier.

Problemförståelse

Det går att närma sig problemet med de placerade barnens skolgång på flera olika sätt. Förmodligen är det så att det inte går att förstå det utifrån ett enda perspektiv, utan förklaringen till barns skolmisslyckanden får sökas genom ett antal samvarierande faktorer. Professor H. Bruce Ferguson från Kanada har granskat vad den kvalitativa forskningen säger om vilka barriärer som finns för att de familjehemsplacerade barnen ska lyckas i skolan (Ferguson, 2012). Ferguson har belyst hinder att uppmärksamma:

- *Synen på barn och ungdomar* – De placerade barnen i de granskade studierna visade sig vara väldigt medvetna om att de vuxna runt dem hade en negativ uppfattning om dem. Flera barn har uttryckt att lärare och andra har liten insikt i vad det innebär att vara placerad i familjehem. Många barn sa att de saknade vuxna runt dem som intresserade sig för deras utbildning och uppmuntrade dem att prestera bra. När barn har ombetts att identifiera personer som hindrar deras utbildning, utpekas socialsekreterarna, utifrån deras brist på oro över hur flyttar påverkar skolgången. Även familjehemmen identifierades som hinder.
- *Brist på samverkan och samarbete mellan myndigheter* – Den överlägset mest frekventa barriären som uttrycks i forskningen är svårigheten för myndigheter att samverka, istället för att bara skylla på varandra vid skolmisslyckanden. En studie har enligt Ferguson fokuserat speciellt på att identifiera anledningar till varför det råder så stor oenighet. Studien visade att det var en ömsesidig misstro och personer från vardera "sidan"

Barnen är medvetna om att de vuxna har en negativ uppfattning om dem

uppfattade de andra som att de brast i omsorg eller engagemang för de placerade barnen. Lärare tyckte dessutom att socialsekreterarna var väl rigida när det kom till att lämna ut information om barnet, och bristen på tillräcklig kommunikation mellan lärare och socialsekreterare var tydlig. Det allvarligaste samverkanshindret var, enligt studien, bristen på klara riktlinjer gällande ansvaret för de placerade barnens skolgång.

- *Byte av skola och brist på informationsutbyte* – Barn som placeras i familjehem där de tvingas byta skola missar ofta stora delar av skolåret med allt vad det innebär, som att finna sin roll i det nya sammanhanget och ett avbrott i utbildningens planering. Granskningen visar också kritik mot de bristande rutiner som finns för hur det ska gå till när barnet byter skola. I allmänhet var barnens register ofullständiga, ej uppdaterade och svåra att komma åt. För det mesta saknade dokumentationen tillräckliga uppgifter för att man skulle kunna fundera på särskilda stödåtgärder för barnet.

**Myndigheter har
svårt att samverka
och skyller på
varandra vid skol-
misslyckanden**

**Bristande rutiner
kring dokumenta-
tion och informa-
tionsutbyte när
barnet byter skola**

Interventioner för att förbättra placerade barns skolgång

Hilma Forsman och Bo Vinnerljung (2012) har publicerat en kunskapsöversikt över interventioner som avser att förbättra placerade barns skolprestationer. Översikten behandlar elva interventioner och inkluderar de utvärderingar som håller hög evidens (RCT-studier eller kvasi-experimentella studier) och som är publicerade på engelska eller svenska. Vid sammanställningen av effektutvärderingar har gemensamhetsdrag gällande typen av intervention kunnat identifieras, och följande kategorier anges:

- *Tutoring* –Handledning av barn som innebär att en vuxen person guidar, hjälper och stöttar barnet med skolrelaterat arbete, oftast utanför skoltid. I vissa interventioner utgår handledningen från ett strukturerat inlärningsprogram
- *Strukturerat inlärningsprogram* – Denna metod (KUMON) är ett inlärningsprogram som kan användas på alla barn oavsett utbildningsnivå och skolprestation. Metoden har en stor nationell spridning och kan användas på alla barn, både placerade och icke-placerade. Programmet går ut på att ge barnet en stark bas att stå på gällande matematik och läsning.
- *Distribuering av inlärningsmaterial* – Denna intervention syftar till att förbättra tillgången till inlärningsmedel. Barnen får bland annat olika pedagogiska spel och egna böcker hemskickade. Även familjehemmet görs delaktigt i insatsen genom den stöttning som de ger barnet. Barnen ska uppmuntras och motiveras till förbättrade skolprestationer.
- *Tvärprofessionella samarbetsprojekt* – Dessa interventioner bygger på antagandet att det är hanteringen av barnets skolgång som är huvudanledningen till skolmisslyckanden. Två interventioner finns nämnda i kartläggningen och innefattar ett team eller en samordnare som ser till att barnens behov blir tillgodosedda från de parter som kan vara inblandade.

Vilka insatser har effekt?

Forsman och Vinnerljung (2012) menar att de flesta interventioner, oavsett typ, form och plats, har åtminstone gjort någon skillnad till det bättre. De menar att deras kunskapsöversikt är ett bevis på att dessa barn inte går att ses som "skadad vara" som inte går att göra något åt. Tvärtom menar de att det nästan inte går att misslyckas att förbättra de placerade barnens skolgång om man bara försöker.

Även om det är svårt att dra några generella slutsatser av ett så litet material går det att se vissa samband för ett lyckat resultat. Forsman (2011) har genom att granska utvärderingarna identifierat vad hon anser vara framgångsfaktorer inom interventionerna. Att på olika sätt involvera familjehemmet i ett tidigt skede, att barnet får en stabil stödjande vuxen och att interventionen involverar alla parter som kan anses påverka barnets skolgång är framgångsfaktorer som går att koppla till samverkan.

Det går nästan inte att misslyckas att förbättra placerade barns skolgång – om man bara försöker

Ytterligare faktorer som de interventioner som lyckats bäst innefattade var fokusering på att höja barnens motivation, deras utbildningsmässiga strävanden, men även innehållet i interventionerna tycks ha spelat en roll för resultatet. Forsman tycker sig även se ett kännetecken för framgång i de interventioner där insatserna riktar sig mot aktiviteter som stämmer överens med det ordinarie skolarbetet.

"logiskt sett borde en intervention som innehåller åtgärder direkt syftade till att förbättra skolprestationer, visa större effekt om åtgärderna korrelerar med det barnen jobbar med i skolan"

Forsman, 2011, sid 40

En amerikansk studie (Pecora, 2012) har även den studerat vilka faktorer som kan kopplas samman med framgång i skolan för placerade barn och ungdomar. Pecoras resultat är tolkat ur ett amerikanskt perspektiv, men är med viss förändring överförbart även till det svenska systemet. Han menar att det är viktigt att finna en stödjande vuxen, en mentor, som kan symbolisera stabilitet och kontinuitet, vilket även är viktigt när det kommer till familjehemmet och skolgången. Stabilitet för den unge är en framgångsfaktor.

Han menar vidare att interventioner bör fokusera på att finna och förstärka barnets styrkor snarare än att lyfta vad barnet inte kan. Att intensivt försöka förbättra barnens resultat i skolan gav resultat enligt studien och Pecora menar att det är viktigt att barnets vuxna omgivning vet om detta. Skolpersonal som får mer utbildning om hur det är att vara placerad och vilka utmaningar dessa barn möter skulle kunna företräda barnen bättre.

Det är även viktigt att de vuxna kring barnen uppmuntrar och motiverar barnen till studier på gymnasial och eftergymnasial nivå, vilket är av stor betydelse för hur de framtida möjligheterna ser ut.

Slutligen menar studien att man även bör identifiera och adressera psykisk ohälsa bland de unga vilket kan fungera som en barriär för att lyckas i skolan.

Familjehemmens betydelse

Hedin, Höjer och Brunnberg (2010) har gjort en studie av vad ungdomar som har placerats i familjehem har för attityder till och erfarenheter av skolan. Studien visar ungdomarnas egen upplevelse av skolan och dess betydelse vilket är ovanligt inom detta ämnesområde. Resultaten visar att även ungdomarna själva upplever skolan som en viktig faktor för välbefinnandet.

Författarna menar att flera av ungdomarna tidigare inte upplevde skolan som så viktig, men genom familjehemmens inflytande hade man tänkt om och ändrat sin attityd till skolan. När de lyckades i skolan ingavs hopp om framtiden och en känsla av stolthet.



Studien visar familjehemmens betydelse och menar att i takt med att stabiliteten och känslan av trygghet ökade i familjehemmen, klarade sig också ungdomarna bättre i skolan. De dagliga rutinerna, såsom sömn och mattider, som skapas i ett välfungerande hem ger inte bara förutsättningar för att klara skolan, utan även signaler att skolan är viktig. Det blev även tydligt att om man tillsammans i familjen hjälptes åt med läxor och småpratade lite med varandra skapades starkare familjeband och en känsla av trygghet.

Även Forsman (2011) tycker sig se inverkan av familjehemmet som en framgångsfaktor i de kartlagda interventionerna. De interventioner som har bäst resultat har lyckats att göra familjehemmen delaktiga i barnens skolgång på olika sätt, bland annat genom handledning, guidning till att ge ytterligare stöd eller vara med i planeringen av insatser för barnen. De interventioner som inte visade sig verkningsfulla hade inte heller tagit med familjehemmet som en faktor i arbetet. Liknande resultat av familjehemmens betydelse återfinns även i internationell forskning (se Cheung, Lewin & Jenkins, 2012).

Framgångsfaktorer:

Involvera familjehemmet

Stödjande, stabil vuxen

Lyfta styrkor

Kunskap om att vara placerad, skolans betydelse

Uppmuntra skolarbete och att läsa vidare

Vikten av samverkan

Höja motivationen

Intensiva interventioner

Insats stämmer överens med ordinarie skolarbete

4. LAGAR OCH RIKTLINJER

Barnkonventionen

Barnkonventionen samlar alla rättigheter som rör barn och unga upp till 18 år i ett och samma dokument. Barnkonventionen ska prägla all lagstiftning och allt arbete som rör barn i Sverige och de andra länder som har skrivit under konventionen. Alla de 54 artiklarna är lika viktiga, men det finns fyra huvudartiklar som gäller för alla de övriga artiklarna.

*Artikel 2 – Alla barn har samma rättigheter och lika värde.
Ingen får diskrimineras*

Det spelar ingen roll om barnet är en pojke eller flicka, är svensk eller från något annat land, eller funktionshindrad. Det är statens skyldighet att se till att barn blir skyddade mot alla former av diskriminering.

Artikel 3 – Barnets bästa ska komma i främsta rummet vid alla beslut som rör barn

Denna artikel gäller inom alla områden som påverkar barn såsom inom skola, domstolar, inom offentlig och privat verksamhet och inom lagstiftande organ. All planering och alla beslut bör prövas mot barnets bästa.

Artikel 6 – Alla barn har rätt till liv, överlevnad och utveckling

I alla beslut ska man ställa sig frågan om det gynnar eller hindrar barnets utveckling. Alla barn har rätt till insatser som främjar utvecklingen och rätt till liv såsom vaccinationer och läkarvård.

Artikel 12 – Alla barn har rätt att uttrycka sin mening och höras i alla frågor som rör henne/honom. Barnets bästa ska beaktas i förhållande till barnets ålder och mognad

Artikeln betonar medverkan och inflytande för barn och kan sägas vara konventionens demokratiartikel. Barn har ingen skyldighet att framföra sin åsikt, men det ska lämnas förutsättningar för barnet att uttrycka dem om han eller hon så önskar.

Principen om barnets bästa finns med i både SoL, LVU och Skollagen och för de myndigheter som berörs av dessa regelverk ska barnets bästa vara det som är avgörande vid beslut eller åtgärder (1 kap 2§ SoL, 1 kap 1§ 5:e stycket LVU, 1 kap 10§ Skollagen).

Lagstiftning kring samverkan

Samverkan mellan verksamheter har under en längre tid varit en viktig fråga för den svenska regeringen. När det gäller barn som far illa eller som riskerar att fara illa finns det från den 1 juli 2003 tydligt reglerat i lag en skyldighet att samverka kring frågor som rör denna utsatta målgrupp. Till detta har regeringen även gett Socialstyrelsen, Myndigheten för skolutveckling (nuvarande Skolverket) samt Rikspolisstyrelsen i uppdrag att formulera en gemensam strategi för samverkan, och den framtagna rapporten är tänkt att vara ett lokalt och regionalt stöd.

I förvaltningslagens 6 § regleras den allmänna skyldigheten att samverka mellan myndigheter. I respektive myndighets lagstiftning regleras den särskilda skyldigheten att samverka i frågor som rör barn som far illa eller riskerar att fara illa.

I 5 kap 1a§ Socialtjänstlagen står att läsa att socialnämnden ska samverka med dem som berörs i frågor som rör barn som far illa eller riskerar att fara illa. Detta ansvar stärks ytterligare genom formuleringen att socialnämnden aktivt ska verka för att en sådan samverkan kommer till stånd. Det är socialtjänstens ansvar att initiera samverkan i de ärenden där man ser ett behov. Det innebär att socialtjänsten ska vara aktiv i att få till stånd insatser och behandlingar som barnet kan vara i behov av i skolan (Prop. 2012/13:10 Stärkt skydd för barn och unga).

Skyldigheten att samverka mellan myndigheter regleras i lag

Socialtjänsten

Socialtjänstens arbete vilar på Socialtjänstlagen, en ramlag som kommunerna har att förhålla sig till. I portalparagrafen, som ska vara vägledande i alla verksamheter, betonas vikten av att socialtjänsten ska främja ekonomisk och social trygghet, jämlikhet i levnadsvillkor samt människornas aktiva deltagande i samhällslivet.

Vidare är lagen tydlig att socialtjänsten ska verka för att den enskildas och gruppens egna resurser utvecklas. I andra paragrafen i Socialtjänstlagen meddelas att det särskilt ska beaktas vad barnets bästa kräver, vilket tydliggör barnperspektivets ställning.

Inom denna utvärderings ämnesområde är även det femte kapitlet i Socialtjänstlagen (2012:776) av betydelse. Där tar man upp särskilda villkor som gäller utsatta grupper och följande står att läsa om gruppen barn och unga:

5 kap 1§ Socialnämnden skall:

- Verka för att barn och ungdom växer upp under trygga och goda förhållanden,
- I nära samarbete med hemmen främja en allsidig personlighetsutveckling och en gynnsam fysisk och social utveckling hos barn och ungdom,
- Med särskild uppmärksamhet följa utvecklingen hos barn och ungdom som visat tecken på ogynnsam utveckling,
- Aktivt arbeta för att förebygga och motverka missbruk bland barn och ungdom av alkoholhaltiga drycker, andra berusningsmedel eller beroendeframkallande medel samt dopningsmedel,
- I nära samarbete med hemmen sörja för att barn och ungdom som riskerar att utvecklas ogynnsamt får det skydd och stöd som de behöver och, om hänsynen till den unges bästa behöver det, vård och fostran utanför det egna hemmet,

- I sin omsorg om barn och ungdom tillgodose det särskilda behov av stöd och hjälp som kan finnas sedan ett mål eller ärende om vårdnad, boende, umgänge eller adoption har avgjorts,
- I sin omsorg om barn och ungdom tillgodose det särskilda behov av stöd och hjälp som kan finnas sedan vård och fostran utanför det egna hemmet upphört.

Det yttersta ansvaret för barn som far illa eller riskerar att fara illa vilar på socialtjänsten. Det betyder också att de har den starkaste skyldigheten att samverka kring dessa frågor. Till sin hjälp har man lagrum som reglerar anmälnings- och uppgiftsskyldighet.

Den 1 januari 2013 trädde den nya lagstiftningen "Stärkt skydd för barn och unga" i kraft. En viktig del i förändringen är de stärkta formuleringarna kring socialtjänstens ansvar för de placerade barnens skolgång. Socialtjänsten ska verka för att barnen får en lämplig utbildning och vid uppföljningar av vården ska man särskilt uppmärksamma barnets eller den unges hälsa, utveckling, sociala beteende, skolgång samt relationer till anhöriga eller andra närstående. För att kvalitetssäkra familjehemmen ska socialnämnden tillhandahålla den utbildning som behövs för familjehemmen och även ge råd, stöd och annan hjälp som familjehemmen kan tänkas behöva. (Socialtjänstlagen 2012:776, 6 kap §§ 6c, 7, 7a, 7b)



Det yttersta
ansvaret för
barn som far
illa vilar på
socialtjänsten

Skolan

I skollagens inledande paragrafer står det att alla barn i Sverige har rätt att gå i skolan. Denna rättighet, som ju även är en skyldighet genom grundskoleplikten, ger även att all undervisning i det offentliga skolsystemet är avgiftsfri och ska vara öppen för alla. Det gäller oavsett kön, geografisk hemvist samt sociala och ekonomiska förhållanden.

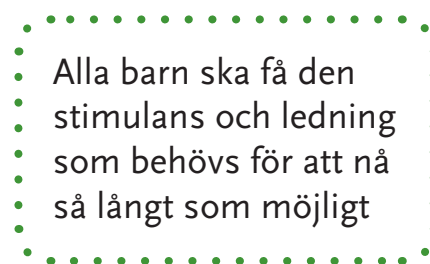
Utbildningen syftar till att barn och elever ska inhämta kunskap och värden. Den ska främja alla barns och elevers utveckling och lärande samt en livslång lust att lära. I utbildningen ska särskild hänsyn tas till barns och elevers olika behov. De ska ges stöd och stimulans så att de utvecklas så långt som möjligt. En strävan ska vara att uppväga skillnader i barnens och elevernas förutsättningar att tillgodogöra sig utbildningen. Utbildningen syftar även till att forma elever till samhällsmedborgare utifrån demokratiska värderingar. (Skollagen 2010:800, 1 kap §§ 4, 8) Skolan ska vara ett stöd för familjerna i deras ansvar för barnens fostran och utveckling. Arbetet måste därför ske i samarbete med hemmen (SKOLFS 2010:37).



Det pedagogiska arbetet vid en skolenhet ska ledas och samordnas av en rektor. Rektorn ska särskilt verka för att utbildningen utvecklas. Rektorn beslutar om hur skolans inre organisation ska se ut, samt ansvarar för att lagstiftning och läroplan efterföljs. Allt ansvar för det pedagogiska arbetet ligger således på rektorn och det är rektorn som beslutar hur arbetet ska se ut inom de givna ramarna. (Skollagen 2010:800, 2 kap § 9, 10). Även i läroplanen (SKOLFS 2010:37) går att läsa om rektorns övergripande ansvar för att verksamheten riktas mot de nationella målen och att rektorn har ansvar för skolans resultat. Han eller hon har särskilt ansvar att utforma verksamheten så att eleverna får det stöd och den hjälp de behöver, och att resursfördelningen och stödåtgärderna anpassas till den värdering av elevernas utveckling som lärare gör.

Skollagen anger att alla barn ska få den stimulans och ledning som behövs för att de i sitt lärande och i sin personliga utveckling ska nå så långt som möjligt. För varje barn ska hänsyn tas till de egna förutsättningarna. Om det befaras att en elev inte kommer att nå kunskapsmålen ska detta anmälas till rektor. Denna anmälan kan komma från skolpersonal, vårdnadshavare eller annan. Särskilt stöd får ges den unge inom den elevgrupp som den tillhör. Det är sedan rektorns uppgift att se till att elevens behov skyndsamt utreds. Behovet av särskilt stöd ska även utredas om eleven uppvisar andra svårigheter i sin skolsituation. Säker utredningen att eleven är i behov av särskilt stöd ska detta ges.

Alla barn som är i behov av särskilt stöd ska ha ett åtgärdsprogram som har beslutats av rektorn. Av åtgärdsprogrammet ska framgå vilka behov som finns, hur de ska tillgodoses och hur åtgärderna ska följas upp. (Skollagen 2010:800, 3 kap §§ 3, 7, 8, 9)



Alla barn ska få den
stimulans och ledning
som behövs för att nå
så långt som möjligt

5. DE HALLÄNSKA KOMMUNERNAS ARBETE MED SKOLSATSNINGAR

Nedan presenteras en kartläggning av de skolsatsningar som finns i Halland. Kartläggningen görs för att visa den aktivitet som råder inom detta område i de halländska kommunerna. Den belyser även att det går att hantera frågan på olika sätt beroende på kommunens önskan och förutsättningar.



Laholm

I Laholm har man sedan länge uppmärksammat problematiken kring familjehemsplacerade barns skolgång. Sedan 2007 har man en specialpedagog som fördelar sin arbetstid både på socialtjänsten (25 %) och på barn- och ungdomsförvaltningen (75 %), och har som arbetsuppgift att samordna arbetet kring de placerade barnen. Arbetet är numera en viktig del av den ordinarie verksamheten.

Tjänsten innehåller två delar, dels en samordningsfunktion som underlättar samverkan mellan skolan och socialtjänsten, dels en utvecklingsfunktion som kontinuerligt förbättrar och utarbetar rutiner och handlingsplaner kring familjehemsplaceringar och skolsituationen. Detta skapar förutsättningar för att barnen inte får luckor i skolarbetet vid den tid då så mycket annat ställs upp och ner i livet.

Som samordnare har specialpedagogen uppgifter i hela processen vid placeringar. Inför en placering hämtas uppgifter in kring barnets skolgång och kringliggande faktorer som kan påverka resultaten i framtiden. Även den mottagande skolans möjlighet att erbjuda det som barnet har behov av kontrolleras. Med information som lämnas vid ett överlämningsmöte på den nya skolan finns det god möjlighet för skolan att skapa ett åtgärdsprogram om barnet har ett sådant behov. På överlämningsmötet bör det finnas med en lärare eller mentor som känner barnet väl och kan berätta hur det har gått på den tidigare skolan.

Specialpedagogen har ett nära samarbete med familjehemssekreterarna och det är inte ovanligt att hon är med i hela processen, från rekrytering av familjehem till hemgång och till och med en bit efter det. Allt utifrån att skolan ska fungera hela vägen. Under våren 2012 ordnade man även uppskattade utbildningskvällar för familjehemmen där man vid två olika tillfällen fokuserade på områden som läsläsningstekniker, vikten av sagoläsning, uppdraget som familjehem och kontakten med de biologiska föräldrarna. Familjehemmen som anlitas av Laholms kommun vet om att läsläsning och ett skolvårdande förhållningssätt ligger i deras uppdrag.

Rutindokument som är framtagna i Laholms kommun:

- Rutiner för barn och ungdomar som placeras i familjehem – samverkan mellan skola och socialtjänst angående skolsituationen
- Rutiner för elever som är folkbokförda i Laholms kommun som undervisas utanför den skolenhet där eleven är placerad (undervisning på exempelvis sjukhus, hemmet eller institution)
- Rutiner för samverkan mellan skola och socialtjänst när barn och unga placeras i familjehem i Laholms kommun (mottaganderutiner)



Kungsbacka

I Kungsbacka arbetar en utvecklingsgrupp bestående av en familjehemssekreterare, en psykolog och en specialpedagog, alla på 50 %, med en skolsatsning för barn placerade i familjehem. Teamet har arbetat tillsammans sedan januari 2012 och fram till nu har man arbetat med att ta fram rutiner och riktlinjer för hur arbetet ska se ut i detaljerad nivå.

I Kungsbacka har man arbetat med SkolFam® i Helsingborg och SkolPrev² i Biskopsgården, Göteborg, som förebild. Projektet har en styrgrupp som består av representanter från skola, specialpedagogiskt centrum och socialtjänst och de har träffats ungefär en gång i månaden. Utvecklingsgruppen har även engagerat en informatör för att hjälpa till att ta fram foldrar, hemsida, logga och namn. Satsningen skall även ha en inriktning mot hälsa för utsatta barn men i skrivande stund är inte utformningen av inriktningen klar.

Kungsbacka kommun har finansierat tjänsterna som teamet består av, och inledningsvis var man även en del av ett stort EU-finansierat projekt som finns i GR-regionen som kallas *Samtidigt*³. Samarbetet med GR-regionen är nu avslutat och Kungsbacka kommun är ensam finansiär av projektet.

Arbetet med barnen är i full gång idag, men med avgränsningen att barnen ska vara placerade inom kommunen har urvalet varit litet och platserna inom projektet är ännu inte fyllda.

2 SkolPrev är ett skolsatsningsarbete med samma upplägg som SkolFam®.

3 *Samtidigt* är ett stort projekt inom GR-regionen där åtta kommuner arbetar med olika projekt för utsatta barn med samverkan mellan skola och socialtjänst.

Varberg

Varberg hade ett projekt under 2006-2007 som hette *Sambandet* och syftade till att, med inspiration från bland annat Helsingborg, stärka utsatta barns skolsituation. Projektet rörde både barn som var placerade i familjehem och barn med andra insatser genom socialtjänsten. I projektet fanns socionom, socialpedagog, specialpedagog, lärare och fritidspedagog anställda. Projektet lades ner efter ett år.

Idag finns planer på att under hösten 2013 åter inleda en verksamhet som benämns *Elevfam* och som bygger på SkolFam®. Samverkansparter i den nya verksamheten är socialförvaltningen, utbildningsförvaltningen och elevhälsan. Finansieringen för verksamheten kommer att ske genom en så kallad social investeringsfond som Varbergs kommun har.

Hylte

Att vara en kommun i Hyltes storlek kan ibland vara svårförenligt med att hålla en hög ambitionsnivå i utvecklingsfrågor. Samtidigt finns behoven såklart även i den kommunen. Att, likt Laholm, göra en egen version – en Hylte-modell, är en väg att gå. Under våren 2013 kommer en grupp med representanter från både skola och socialtjänst arbeta fram ett arbetssätt. Inspiration kommer bland annat att hämtas från Laholms sätt att arbeta med placerade barns skolgång. I skrivande stund har samarbetet tagit fart och en psykolog och en specialpedagog är med i en del ärenden för att stötta skolarbetet och för att se vilka rutiner som behöver utarbetas eller utvecklas.

6. ETT PROJEKTS BÖRJAN OCH UPPBYGGNAD

Både Halmstad och Falkenberg inledde denna resa med en önskan om att bli en del av SkolFam® i Helsingborg. Hösten 2010 var representanter från båda kommunerna i Helsingborg och lyssnade på en presentation om SkolFam® och alla var överens om att detta var något man ville arbeta vidare med. Socialtjänsten och skolan i båda kommunerna arbetade tillsammans fram förslag som presenterades med positiva beslut för respektive nämnd.

När allt var klart för både Falkenberg och Halmstad vad gäller beslut och finansiering drog Helsingborg tillbaka sitt erbjudande om replikering och dörarna stängdes framför manualer och handledning i metoden. För båda kommunerna var detta ett hårt slag, men då man trodde på SkolFam®s modell beslöt man att försöka göra så gott man kunde på egen hand. Region Halland engagerades för att genom denna formativa utvärdering följa processen och erbjuda stöd i uppstarten av processen. Beslut om att stötta skolsatsningarna sammanföll med den nationella Barn och Unga-satsningen.

I detta kapitel beskrivs hur Falkenbergs och Halmstads respektive genomförande har sett ut och avslutningsvis presenteras en analys av hur implementeringen av projekten sett ut. I beskrivningen kan man känna igen begrepp som kan kopplas till hur väl samverkan och implementering fungerar.

Halmstad

Halmstads organisation av skolsatsningen

Skolsatsningen för barn placerade i familjehem är finansierad genom medel från kommunstyrelsens satsning *Ökade livschanser*. De krav som ställdes för att projektet skulle beviljas medel var att det var flera samverkande förvaltningar som var inblandade och att det var ett långsiktigt projekt som handlade om att stärka barn och ungas förutsättningar till ett gott liv. Medel beviljades från februari 2011, årsvis och har avsett 50 % psykolog, 75 % specialpedagog och 100 % socialsekreterare. Årliga återrapporteringar sker till kommunfullmäktige.

Projektet har idag en styrgrupp som består av enhetschef från familjehemsenheten och verksamhetschef från Kärnhuset, som är Halmstad kommuns specialresursenhet. Projektet ägs och ansvaras för av socialförvaltningen och det är också de som väljer ut vilka barn som ska ingå i projektet. I utvecklingsgruppen ingår två psykologer och en specialpedagog från Kärnhuset och två socialsekreterare från socialförvaltningen. Utvecklingsgruppens uppdrag är att utforma de övergripande ramarna för skolsatsningen.

Barnen är uppdelade på alla socialsekreterare som arbetar på familjehemsenheten vilket betyder att i de faktiska teamen som arbetar med barnen varierar socialsekreterare och psykolog, men specialpedagogen följer alla barn som är med i projektet.

Barnen som har blivit utvalda att delta i satsningens första del är mellan sex och tolv år och är placerade i Halmstads kommun med omnejd. Barn som är mottagna i särskolan är inte en del av projektet, men det finns ingen gränsdragning gällande behov av stöd i andra delar. Totalt avser projektet omfatta 22 barn.

Uppstart och genomförande

Det var svårt att komma igång med projektet. En del av orsakerna har kvarstått en lång bit in i projekttiden vilket har skapat en hel del oro och hinder för att samverkan ska fungera. Inledningsvis var det svårt att rekrytera personer som skulle ingå i satsningen. Under hela första året saknade man en psykolog, vilket gjorde att den psykologiska kartläggningen inte kunde genomföras. En psykolog rekryterades i januari 2012, men då det stod klart att det inte var tillräcklig resurs för att hinna göra kartläggningarna tilldelades även en annan psykolog på Kärnhuset uppgifter inom skolsatsningen.

Det inledande året ägnades åt kunskapsinhämtning för de inblandade. I augusti 2011 hölls en informationsträff för de familjehem vars barn hade valts ut för att ingå i projektet, och i oktober skickades ett informationsbrev ut till de berörda skolornas rektorer. Under hösten arbetade även specialpedagogen med att kartlägga nästan alla barnen genom ett kartläggningsmaterial som kallas *Att lyckas i skolan*.

När det under senhösten 2011 blev bestämt att Falkenberg och Halmstad skulle få en gemensam utvärdering beslutades även att man skulle efterlikna SkolFam® i de avseenden man hade kännedom, vilket resulterade i att specialpedagogen fick göra om all kartläggning igen med annat material. Under denna första tid var det som om projektet stod och stampade och ville inte riktigt igång. Att projektet skulle följas av denna utvärdering och att det närmade sig återrapportering till kommunstyrelsen var förmodligen det som gjorde att projektet fick en kickstart i början av 2012. Alla som var inblandade var nu på plats och man kunde börja med all kartläggning och återkoppling.

En fråga som har varit aktuell under hela projektets gång har varit hur man på bästa sätt kan stödja familjehemmet och dess inverkan på skolgången. Efter att ha lyssnat på hur Laholms kommun hade planerat sin familjehemskväll med tema utbildning valde man i slutet av 2012 att ha en egen temakväll. Denna upplevdes som väldigt lyckad och kommer att upprepas under 2013. Syftet med projektet har alltid varit tydligt för de personer som är engagerade i projektet, men viljan och engagemanget har i vissa delar i processen överskuggats av flera påverkande faktorer.

Styrning

Det var inledningsvis inte klart under vilka strukturella former som satsningen skulle göras. Den styrgrupp som i bästa fall kan fungera som en stabiliserande och bärande faktor blev ganska snabbt utan deltagare då de båda cheferna på respektive verksamhet slutade sitt arbete och rekryteringen av ersättare drog ut på tiden. För Halmstads del har det betytt att projektgruppen har fått ta en stor del av de löpande besluten i projektet med bristande förankring på ledningsnivå. Samverkan mellan de båda verksamheterna har skett utan tydligt mandat och krav på organisering. Projektet har haft en tydlig avsaknad av styrning, som till viss del har avhjälpats genom att en formativ utvärdering även kan ge verktyg till utveckling och en framåtskridande process i projektet. När en chef för familjehemsenheten tillträdde i slutet av september 2012 fick projektet en komplett styrgrupp.

Förväntningarna ute på skolorna är olika, då förankringen sett olika ut

De förväntningar som finns ute på skolorna är olika, då förankringen har sett olika ut. En del skolor är väl införstådda med projektets syfte och ser teamet som en hjälp och stöd i att skapa en bra skolgång för barnet, medan en del ställer sig frågande till varför det ska komma någon utifrån och ha synpunkter på hur man arbetar. Förutsättningarna för projektet är inte heller helt förankrat ute på alla skolorna och det upplevs ibland som om de förväntar sig mer konkret hjälp som till exempel en extra dator eller logopedstöd.

Förankringen politiskt är något oklar då beslut att satsa på projektet inte kommer från respektive nämnd utan som ett beslut från kommunfullmäktige, och det är också de som får återkopplingen kring hur projektet utvecklar sig. Både socialnämnden och barn- och ungdomsnämnden har fått information om satsningen.

Vad gäller förankring till övriga parter som blir direkt eller indirekt inblandade i satsningen bedöms den som låg. I implementeringsarbetet har det varit lättare att se behov av förankring till externa samverkansparter och i den egna organisationen har detta till viss del förbisetts.

Struktur

Inledningsvis fanns det inte någon fungerande struktur för hur dagliga beslut skulle fattas och hur arbetsgången skulle behandlas. En betydande del av uppstartsarbetet har burits av specialpedagogen som funnits med sedan början av projektet. Familjehemsenheten representerades av sin dåvarande enhetschef, och den inledande planeringen av projektet skedde mellan henne och specialpedagogen. En bit in i projektet stod det klart att detta sätt att arbeta var för tungt och man skapade den nuvarande utvecklingsgruppen, bestående av psykologerna, specialpedagogen och två utvalda socialsekreterare. Efter några månader tillkom även en tredje socialsekreterare.

Under projektets gång har det blivit tydligt att man saknar den manual som SkolFam® kunde erbjuda de kommuner som replikerade metoden. I juni 2012 träffades alla som arbetar tillsammans i team, vilket innefattar specialpedagog, psykologer och alla socialsekreterare på familjehemsenheten, för att tillsammans formulera hur deras manual skulle se ut. Under dessa två dagar diskuterade man igenom hur den inledande fasen skulle se ut, vilka steg som tas under kartläggningen, vilka möten som skulle vara sen, vad som skulle tas upp och vilka som skulle vara med (manual, se bilaga 5). Som grund för detta hade man pratat igenom vilka roller var och en har i projektet.

Det som fram till nu hade varit utmärkande var att socialsekreteraren hade svårt att finna sin roll vid återkopplingar och uppföljningar. Genom att tydliggöra socialsekreterarens samordningsansvar fick man även en tydligare roll på de olika mötena. En mall för den handlingsplan som ska göras på mötena formulerades och det är socialsekreterarens uppgift att inleda mötet och se till att det finns något skrivet eller uppdaterat i handlingsplanen.

När socialsekreteraren fick tydligare ansvar blev rollen mer tydlig även på möten

”Ofta tänker vi att det är ett familjehemsmöte. Eller ett skolmöte. Det måste vi komma bort ifrån och se att detta är ett möte som rör barnet, man har något att tillföra även om man inte är en skolperson. Vi måste kunna stötta i frågor på hemmaplan, som läxläsning och bli en skolförälder”

Under projektets gång har det visat sig vara svårt att få till stånd en gemensam målformulering eller sammanfattning om vad som förväntas av respektive parter. Arbetet har försvarats genom att det inte har funnits nog utrymme att diskutera dessa frågor med hela gruppen socialsekreterare, vilket hade behövts även ur förankringsaspekten. Det upplevs inte som att alla har varit trygga i sin roll inom teamet, vilket också har skapat en viss osäkerhet i vem som har ansvar för vilken del av projektet.

Samsyn

Det har ibland varit svårt för teamen att komma in i skolan och försöka påverka deras arbetssätt, och mötena avslutas ofta utan en gemensam föreställning om vad som krävs av de olika inblandade då man är rädd för att skapa en tvingande stämning. Detta gjorde att det fanns en tydlighet i mandat och det blir svårigheter att följa upp hur det går för barnen, då man faktiskt inte har formulerat ett mål som man ska nå.

”Vi behöver hitta former för detta. När socialsekreterare och familjehemmen möter skolans värld är det olika kulturer som möts, och vi behöver finna ett gemensamt förhållningssätt i detta”

Under hösten 2012 har teamen börjat använda ett dokument som kallas handlingsplan, där socialsekreteraren under mötet formulerar vad man kommer fram till. Detta dokument delas ut och följs upp på uppföljningsmötet.

Stor vikt har lagts vid att skapa en gemensam helhetsbild av barnet

Stor vikt har lagts vid att under återkopplingar och uppföljningsmöten skapa en gemensam helhetsbild av barnet, och det som framkommit i kartläggningen återförs med stort utrymme för diskussion och de övrigas åsikter.

Vad gäller de olika professionernas sätt att se på varandra råder det ibland en förförståelse som skulle kunna vara en grund för svårigheter i samverkan. Vid ett besök på en skola i Halmstads kommun, men med Falkenbergs team blev detta tydligt: ”Tänk vad bra att ni håller på med en sådan här skolsatsning i Falkenberg, det blir ju så bra och är efterlängtat. Något sådant skulle socialtjänsten i Halmstad aldrig göra”.

Falkenberg

Organisation

Skolsatsningen i Falkenberg genomförs i samverkan mellan barn- och utbildningsnämnden och socialnämnden. De enheter som deltar i arbetet är resursenheten Rodret och familjehemsenheten. Den resursförstärkning som har gjorts är jämnt fördelad mellan nämnderna och avser 50 % psykolog. Psykologen och specialpedagogen är anställda av barn- och ungdomsnämnden. Den tid som socialsekreterare och specialpedagog fördelar till projektet ryms inom ordinarie tjänster. Båda nämnderna har även varit aktiva i beslutet att fortsätta satsningen även om SkolFam® inte längre var en tillgänglig modell. Falkenberg har beslutat att kalla sin skolsatsning för Skolprev, vilket är hämtat från liknande arbete i Göteborgsregionen.

I styrgruppen för Skolprev i Falkenberg finns kvalitetsstrateg för barn- och ungdomsförvaltningen samt sektionschef för individ- och familjeomsorgen. Styrgruppen träffas var sjätte vecka tillsammans med utvecklingsgruppen som består av en psykolog, en specialpedagog och två socialsekreterare. Utvecklingsgruppen träffas var tredje till var fjärde vecka och stämmer av hur arbetet går, diskuterar barnens utveckling och beslutar om vilka frågor som bör lyftas för beslut till styrgrupp.

De barn som är aktuella i Skolprev ska vara fördelade på alla medarbetare i familjehemsgruppen, dock har det fallit sig så att de två socialsekreterarna som är med i utvecklingsgruppen också ansvarar för flertalet barn. I övriga ärenden har ofta ansvarig socialsekreterare kunnat förbereda utvecklingsgruppen med frågeställningar innan mötena. Styrgruppens funktion är att leda arbetet och därmed fatta de övergripande beslut som rör satsningen.

Styrgruppen har beslutat att begränsa det geografiska upptagningsområdet till Falkenberg, Varberg, Halmstad och Hylte. Barn som är mottagna i särskolan är inte en del av projektet, men det finns ingen gränsdragning gällande behov av stöd i andra delar. En bedömning har gjorts att 14 barn är den gräns för vad teamen som det ser ut idag kan ha med i projektet. Vid projektplaneringens början hade Falkenberg åtta barn som skulle kunna vara aktuella inom det tänka åldersspannet 6-11 år. Därmed har inget urval ur gruppen

behövts göras. De barn som enligt urvalskriterierna skulle kunna vara aktuella, och där samtycke finns, är idag en del av projektet. Styrgruppen har även beslutat att utvecklingsgruppen ska kunna finnas kvar och stötta skolgången även om barnen flyttat hem, under förutsättning att den biologiska familjen bor i Falkenberg.

Uppstart och genomförande

I Falkenberg har projektet inneburit ett positivt arbete från första stund och det märks när man möter gruppen:

"Det är något speciellt med detta projekt. Medarbetarna tar sig an detta arbetssätt på ett verkligen inspirerande sätt, även om det tar mycket tid. Redan i bilen hem från Helsingborg då de hade förklarat vad det gick ut på kände man det. Det var en ny positiv stämning i bilen. Till dessa möten går man med lätta steg!"

Personerna som arbetar tillsammans känner varandra väl, både genom uppstarten av denna satsning och genom andra sammanhang. Psykologen blev anställd då projektet redan varit varat en tid, men det upplever han inte vara ett problem. "Gruppen var redan så sammansvetsad och visste vad vi skulle göra och varför, så det var bara för mig att börja arbeta". De som är med i utvecklingsgruppen visar ett genuint intresse för denna fråga och har långvarig erfarenhet inom området att komplettera engagemanget med.

Likt Halmstad hade Falkenberg svårigheter att rekrytera en psykolog inledningsvis och även den tjänsten tillträdde först vid årsskiftet till 2012. Specialpedagogen hade under hösten inlett de flesta kartläggningarna och för psykologen blev det ett stort arbete att komma ikapp. Även för Falkenbergs del har processen påskyndats av att denna formativa utvärdering behövde underlag under en längre tid och att arbetet var tvunget att komma igång.

En fråga som har varit aktuell under hela projektets gång har varit hur man på bästa sätt kan stödja familjehemmet och dess inverkan på skolgången. Efter att ha lyssnat på hur Laholms kommun hade planerat sin familjehemskväll med tema utbildning valde man i slutet av 2012 att ha en egen temakväll. Denna upplevdes som väldigt lyckad och kommer att upprepas under 2013.

Styrning

Projektet är väl förankrat såväl i utvecklingsgruppen som i styrgruppen men även på den politiska nivån. De olika nämnderna efterfrågar återkoppling årligen och följer med intresse utvecklingen.

Under den första hösten som projektet varade lade utvecklingsgruppen mycket tid på att informera berörda parter på olika sätt. Redan på styrgruppens första möte i början av 2011 diskuterades implementeringsfrågan och det beslutades att en plan skulle göras upp för hur man ska gå till väga.

En implementeringsplan (se bilaga 3) utformades och under hösten informerades socialnämnden, barn- och utbildningsnämnden, berörda skolors elevhälsoteam och arbetslag kring barnet och familjehemmen vid både stormöte och enskilda möten och även de biologiska föräldrarna informerades och samtycke inhämtades. Även barnet informerades om vad som skulle komma att hända under projektets gång.

Att man lagt tid på att implementera projektet har betytt mycket för det fortsatta arbetet

Att utvecklingsgruppen har lagt ner mycket tid på att implementera projektet har betytt en hel del för hur det fortsatta arbetet har fortskridit. På uppstartsmötena som observationer skett vid har man blivit positivt bemött och samtliga berörda verkar införstådda med vad projektet innebär och vad man kan förvänta sig.

"Det som satt mest spår är absolut det positiva bemötandet på skolorna trots att man inte har något konkret att komma med, som en dator att lämna ut till exempel".

Förankringen i utvecklingsgruppen är hög och det har den varit från början av projektet. Däremot har det inte varit lika lätt att finna samma förankring bland övriga socialsekreterare. Svarefrekvensen till utvärderingsenkäten som skickades ut till Falkenbergssocialsekreterare har varit låg, och enligt uppgift tycker man att det har varit svårt att svara på frågor om mål och förankring.

Struktur

Målen för satsningen är väl formulerade och genom implementeringsarbetet har det inte varit några problem att föra ut detta till de olika samverkansparterna.

När inte Falkenberg kom med i SkolFam® innebar det att manualen till metoden också blev låst. Utvecklingsgruppen som arbetar i Falkenberg har tack vare en stabil ledning, en tydlig målformulering och även viss kännedom om arbetsmetoden, lyckats väl med uppbyggnaden av sin egen satsning. Att inte nekandet att replikera SkolFam® betydde mer i detta sammanhang kan förklaras både med den vilja och det engagemang som utvecklingsgruppen har uppbringat kring denna satsning, men också att de består av erfarna och kunniga medarbetare som är kända både av varandra och av dem som de ska samverka med. Falkenberg är en kommun som aktivt har arbetat med samverkansfrågor mellan förvaltningar alltsedan den halländska policyn gällande samverkan kring barn och ungdomar i behov av särskilt stöd publicerades 2003. Denna policy är antagen av landstingsfullmäktige och samtliga fullmäktige i alla de halländska kommunerna. Det finns en kultur som förmedlar att just samverkan är en viktig faktor för att nå framgång i arbetet, och skola och socialtjänst har täta regelbundna möten för att lyckas med detta. Den trygghet som teamet står för är nog så viktig, samtidigt som en tydlig manual fyller sina syften.

••••••••••••••••••••••
• När vi vet varför vi gör
• de olika stegen blir
• det lättare att göra en
• ansvarsfördelning
••••••••••••••••••••••

Vid en planeringsdag arbetade utvecklingsgruppen fram en manual (se bilaga 3) och diskuterade igenom varje led i processen. När vi vet varför vi gör de olika stegen i metoden blir det lättare att göra en ansvarsfördelning, men även att inte göra saker i onödan. För mig som utvärderare har det ibland varit otydligt vad socialsekreteraren ska bidra med i de gemensamma mötena. Från utvecklingsgruppen beskrivs deras roll som störst under implementeringsfasen, och som mer tillbakadragen vid återkopplings-

och uppföljningsmöten. En stor del av arbetet i den aktiva fasen bedrivs av specialpedagog och psykolog.

Samsyn

Det upplevs som att de berörda i Falkenberg är vana vid att samverka med varandra, och man vet vad de olika parterna kan bidra med i projektet. Att det har varit en stabilitet i utvecklingsgruppen och organisationen kring dem har gjort att de funnit en samsyn kring hur och varför de ska samarbeta kring dessa barn. De har ett positivt synsätt på varandra i utvecklingsgruppen och i teamet, men blir även bemötta på ett positivt sätt ute på skolorna. Stor vikt har lagts vid att under återkopplingar och uppföljningsmöten skapa en gemensam helhetsbild av barnet, och det som framkommit i kartläggningen återförs med stort utrymme för diskussion och de övrigas åsikter.

Stabiliteten i gruppen har gjort att de funnit samsyn kring hur de ska samarbeta kring barnen



Stort bortfall på enkätsvar från skola och socialsekreterare

Under utvärderingens gång har det skickats ut en enkät, vid två tillfällen, som avser mäta hur samverkan fungerar ur dimensionerna styrning, struktur och samsyn. Olika enkäter har skickats till teamen, familjehemmen och skolan, dock med samma syfte och struktur. Inom grupperna socialsekreterare, som ingår i teamen, och för lärare, har bortfallet varit så stort att det är svårt att redovisa något resultat. I de svar som lämnades fanns det stora skillnader på hur man tyckte det fungerade med skolsatsningen, och det gick inte att följa något mönster. De inkomna svaren tyder dock på att det finns skilda uppfattningar kring hur samverkan fungerar i stort. Det stora bortfallet kan bero på ett flertal olika anledningar såsom tidsbrist, att enkäten inte upplevs som viktig eller att den helt enkelt var för svår. Socialsekreterare i båda kommunerna har vid tillfällena uttryckt att enkäten var svår att svara på, för man har ingen aning om svaren på frågorna. Om detta är den främsta anledningen till bortfallet tyder det på bristfällig förankring i arbetsgruppen vad gäller de faktorer som enkäten tar upp, exempelvis kännedom om projektmål.

Familjehemmen har i högre utsträckning svarat på enkäten, bortfallet för Halmstad har varit en i den första enkätomgången och två i den andra. För Falkenberg var bortfallet fyra respektive tre. Svaren är relativt samstämmiga i de båda kommunerna och den senare enkäten beskriver att familjehemmen är väldigt nöjda och positivt inställda till skolsatsningarna. Det har skett en liten utveckling mot den första enkäten då det fanns fler svar som indikerade viss tvekan i faktorer som förankring, att vara osäker på sin roll och på vilken handlingsplan som formats. Dock var merparten av svaren fortsatt positiva.

Vad som sticker ut är att i båda kommunerna och vid båda tillfällena finns det två familjehem som menar att de inte är helt tillfreds med det stöd man får från antingen skola eller socialtjänst vad gäller barnets skolgång. Materialet visar inte om det är samma personer som inte är nöjda från det första enkät-tillfället.

Vad kan vi lära av uppstarten i projekten?

Styrning

Förankring är central för arbetets legitimitet, och en låg förankringsgrad äventyrar stora delar av samverkansprojekt (Strategi för samverkan, 2007). Hur, vad och hos vem man har förankrat projektet har sett olika ut för Falkenberg och Halmstad.

Förankring behöver ske på alla nivåer, från politiken till målgruppen. Den politiska förankringen i Falkenberg ligger hos båda de samverkande parternas nämnder och de återrapporterar till dem årligen. I Halmstad är projektet beviljat genom medel från kommunfullmäktige. Att projektet är förankrat på olika politiska nivåer kan ha effekter på hur väl samverkan fungerar mellan organisationerna. Halmstad har haft svårigheter att göra det till ett gemensamt projekt och att det ibland har varit svårt att prioritera aktiviteter inom projektet kan påverkas av att de politiker som efterfrågar resultat sitter för långt ifrån. Samtidigt skulle en övergripande politisk förankring kunna innebära att projektet får mer mandat, om förankringen blir tydlig även i de kommande leden.

Förankring behöver ske på alla nivåer, från politiken till målgruppen

Utvecklingsgruppen i Falkenberg har lagt ner mycket tid på implementeringsprocessen och det har också gett resultat i projektet, då de berörda samverkansparterna känner till projektet väl och vet vad de har att förvänta sig. Den plan som gjordes inledningsvis har följts, men då man uppmärksammat att det fanns fler berörda parter, som barn- och ungdomspsykiatri, lades dessa till på informationslistan. I Halmstad har man inte lyckats nå ut med samma effekt, vilket även har visat sig då projektet saknar förankring ute på skolorna. Man vet inte riktigt vad man kan förvänta sig då teamet kommer ut och ber om engagemang.

Det har funnits "bärare" av projekten genom utvecklingsgruppen där förankringen har varit stark, men inledningsvis har övriga kollegor i arbetsgrupperna inte haft tillräcklig insikt i vad projektet innebär, vilket har blivit tydligt i arbetet. Detta gäller för båda kommunerna. Efterhand som detta uppdagats har olika aktiviteter såsom information och planeringsdagar gjort att förankringen har stärkts.

I kapitel fyra, om lagstiftning och regelverk, går det att läsa att socialtjänsten har ansvar att noga följa de placerade barnens skolgång och, om det finns behov, initiera samverkan och exempelvis kalla till möten. Samtidigt är den verksamhet som bedrivs på skolorna helt och hållet rektorns ansvar och det finns ingen möjlighet att komma utifrån och ställa krav på en särskild insats eller anpassning.

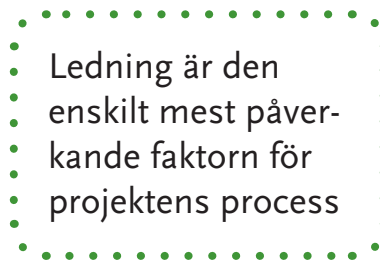
För projektets del innebär detta att man genom sin kartläggning och analys kan förmedla vilka behov som finns, men säker på att de tillgodoses på det sättet man rekommenderar kan man inte vara. För att säkerställa ett gott samarbete är behovet av förankring stort även i detta avseende då teamet lätt kan ses som en kontroll eller ett hot, om inte tillräcklig kunskap finns. Om projektet och mandat för det även är påbjudet från politiskt håll kan rektorns ansvar "inom givna ramar" förtydligas.

Struktur

Vad gäller målformulering har projektet både övergripande mål och konkretiserade mål. Det övergripande målet "att barn i familjehem ska få samma möjlighet till god utbildning som andra barn" är väl förankrat och lätt att ta till sig för de samverkande parterna. Man vet varför man gör satsningen. Vad det innebär rent konkret för varje enskilt barn är dock svårare att förmedla.

Det konkretiserade målet handlar om att varje enskilt barn ska ha möjlighet att prestera i enlighet med sina förutsättningar. De mål som sätts för varje barn bör kunna följas upp och på något sätt mätas för att kvalitetssäkra insatserna. Precis som beskrivs under avsnittet om regelverk finns det svårigheter för teamet att komma in på någon annans arena och upprätta nya dokument kring barnet som alla parter förväntas följa. I Halmstad har man tagit fram en handlingsplan kring vad man gemensamt beslutar, som skrivs eller uppdateras vid varje möte kring barnet. Socialsekreteraren ansvarar för upprättandet av denna handlingsplan.

Hur organiseringen kring projektet ser ut är på pappret likt för båda kommunerna, men i verkligheten har inte strukturen fungerat på samma sätt. Problemen som Halmstad har haft med att få till stånd en fungerande styrgrupp har påverkat projektet på flera sätt och ledningsaspekten har visat sig central för hur projektet fortskrider. Vid jämförelser mellan de båda kommunerna blir det tydligt att ledning är den enskilt mest påverkande faktorn för projektens process.



Ledning är den
enskilt mest påver-
kande faktorn för
projektens process

När det i Falkenberg har rått stabilitet och ett lugn i projektet har det i Halmstad varit svårt att få till en struktur kring arbetsfördelning, beslutsfattande och prioriteringar. Trots att Halmstad har tilldelats mer extra resurser för projektet har det varit svårt att prioritera satsningen. Att en planering av hur arbetet skulle genomföras, genom exempelvis en manual, inte fanns på plats från början har skapat en del förvirring och osäkerhet kring delarna i projektet. Exempelvis har de olika samverkansparterna haft svårt att finna sin roll, vilket även kan ha påverkat resultatet av projektet (se kapitel sju).

Vad man pratar om på mötena är till viss del sammanhängande med hur ofta man träffas och vilka arenor för samverkan som bjuds. För utvecklingsgruppen i Falkenberg, som träffas relativt ofta i planeringsmöten, handlar samtalen ofta om konkreta frågeställningar kring enskilda barn. Större beslut och frågor tas i styrgruppen. Utvecklingsgruppen i Halmstad träffas mer sällan och diskuterar mer övergripande frågor och ger utrymme att få till stånd en gemensam grund.

Samsyn

Vad gäller synsätt, hur man ser på "den andre", finns flera aspekter som är intressanta. Inom teamen har man till viss del olika syn på vad den andre parten kan och ska bidra med. Som observatör blir det tydligt att teamen ibland bara består av specialpedagogen och psykologen. Socialsekreterarna sitter ofta tysta vilket bidrar till uppfattningen att de inte ingår i teamet. I de fall socialsekreterarna har blivit engagerade i diskussionerna har det visat sig att de har mycket att tillföra till helhetsbilden av situationen.

Från skolans sida har man ibland visat en misstänksamhet när man möter Halmstads team, vilket möjligen kan bero på att implementeringen kunde planerats annorlunda, men även att det finns en förförståelse kring samverkan i Halmstad, och man av "tradition" har svårt att mötas över organisationsgränserna. I Falkenberg möts inte teamet av samma avvaktande och man uttrycker också att man har lätt att samarbeta inom kommunen. Vad gäller samsyn kring barnen lägger båda kommunerna mycket tid på att få en samsyn om barnen tillsammans med familjehem och skola. Dock visar enkätsvaren att man från båda kommunerna har åtminstone två familjehem som anser att skola eller socialtjänst skulle kunna hantera barnets skolgång på ett annat sätt.

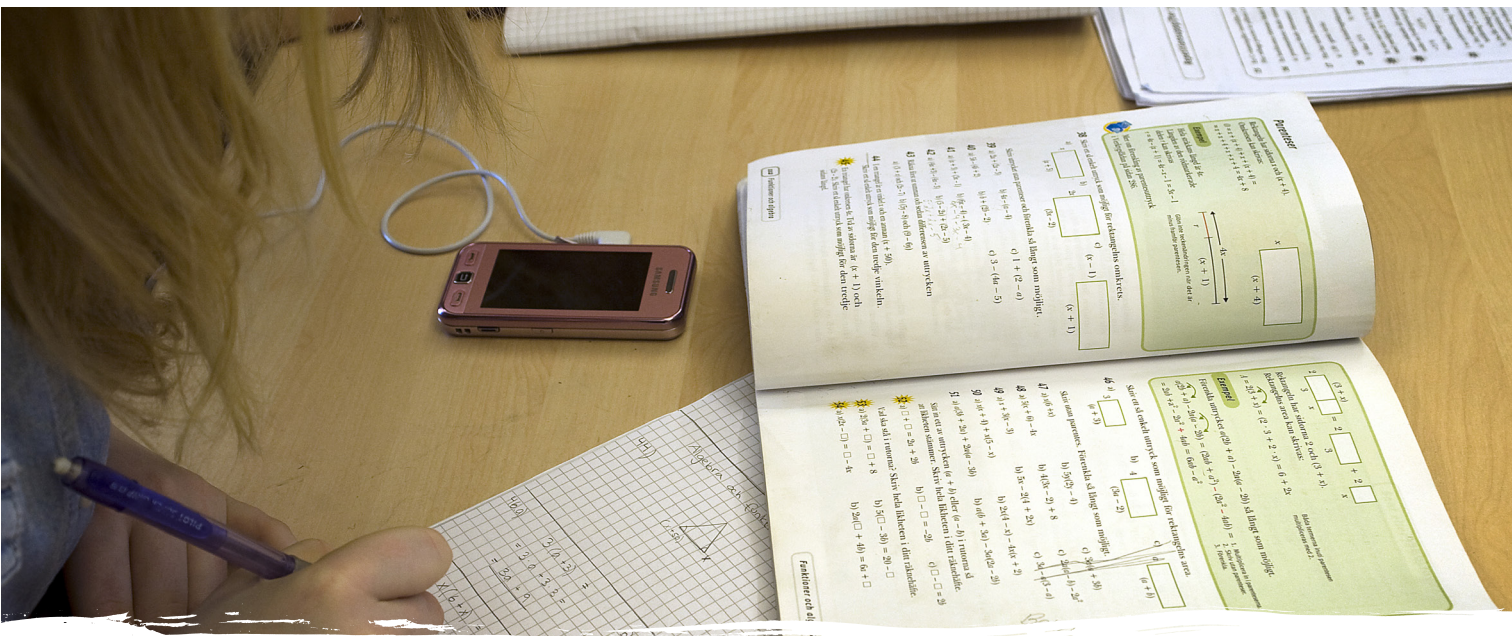
För båda kommunerna bör mer tid läggas på att ge nytillkommen personal kunskap om vad projektet innebär, då arbetet är organiserat så att alla socialsekreterare kan ansvara för barn i projektet. Bristande kunskaper kan vara en grund för svårigheter i samverkan, och det berör alla parter som berörs av projektet. Familjehemsföräldern bör få kunskap och träning i att utföra sitt uppdrag, vilket också uppmärksammas i de båda kommunerna. Forskningen säger också att även skolpersonal behöver få kunskap i vad det innebär att vara familjehemsplacerad (Pecora, 2012).

•
• Mer tid bör läggas
• på att ge ny personal
• kunskap om projektet
• •

7. BARNENS RESULTAT

Inom projektet kommer det att göras en uppföljning av de kartläggningar (se bilaga 4 och 6) som gjordes i den inledande fasen i projektet. Den nya kartläggningen görs efter två eller tre år och kommer att ge kvantitativa data som berättar hur det går för barnen. Att en sådan uppföljande kartläggning som fokuserar på att se förbättringar i prestation i förhållande till kunskapsmålen presenteras först efter tre år är för att det, i tidigare studier, bedömts vara den tid det tar innan man ser en sådan effekt av projektet.

Syftet med denna utvärdering är att presentera en kvalitativ utvärdering av de observationer som jag har gjort genom att delta på återkopplingsmöten och utvärderingsmöten under ett år. Fokus har varit att se om ökad samverkan har någon effekt för barnens utveckling i skolsituationen. När det gäller de bedömningar som det hänvisas till nedan är de gjorda tillsammans med utvecklingsgrupperna och utifrån ett antal frågeställningar rörande barnets utveckling (se bilaga 2). Resultaten har kategoriserats och presenteras nedan. Barnens namn är könsneutrala som ett led i oidentifieringen.



Samverkan

Den stabiliserande kraften

De barn som är med i skolsatsningarna är barn vars liv inte har varit enkelt och som förmodligen kommer att ha en uppväxt som tar dem med på en berg- och dalbana, trots att de nu är placerade i familjehem. Det finns många anledningar till detta både i miljön omkring dem med nya och gamla sammanhang, vänner och boenden, men även med dem själva.

Åtta av de 17 barn som är med i satsningen har koncentrationssvårigheter och/eller dåligt psykiskt mående. För dessa barn är det svårt att säga att skolsatsningen på så kort tid har gjort att barnen lyckas bättre i skolan. Däremot kan man säga att utan skolsatsningen hade det gått sämre för dessa barn. När teamen har fått göra bedömningar av hur utvecklingen har skett i förhållande till att barnen ska prestera i enlighet med sina förutsättningar har detta blivit tydligt (se tabell sid 62).

För flera barn har det skett en god utveckling och förbättringar, men det finns många som presterar som innan. Ett av barnen har haft en liten negativ utveckling. Om man tittar på varje enskilt barn kan man se att dessa resultat är anmärkningsvärda. Under det senaste året har det hänt mycket i barnens liv och mående, och för flera av barnen är det tyvärr till det sämre.

"Hade inte vi i teamet varit med i detta hade det gått utför för [barnets namn]. De svängningar som vi lyckades plana ut hade förmodligen varit mycket större"

Skolsatsningen har fungerat som ett skyddsnät som ser till att samverkan sker på olika nivåer samtidigt. Med anpassning och flexibilitet i vilka insatser som erbjuds har teamet kunnat gå in där det behövs förstärkning. De stöttar familjehemmet och ser så att det fungerar med den biologiska familjen, de kartlägger och tydliggör behov och uppdrag, de engagerar elevhälsoteam och ser till att inte remisser till barn- och ungdomspsykiatri tar för lång tid. När de insatser som är aktuella finns på plats kan skolsatsningen fungera som den samordnande länken.

Exempel:

Kim

När skolsatsningen kommer in i Kims liv finns inga direkta svårigheter i skolgången. Enligt kartläggningen presterar Kim helt åldersadekvat och Kims lärare uttrycker att det aldrig har varit några bekymmer i det avseendet. Kim har en ADHD-diagnos men bedöms som välfungerande även med sin funktionsnedsättning. Kim har en förmåga att gå helt in i saker när Kim blir engagerad och det är något som går att spela på när det kommer till inläring och läsläsning. Det finns tankar kring att Kim ska slippa läxor, då det är svårt för Kim att få till det när medicinen har gått ur kroppen lagom till Kim kommer hem, och detta ofta är en källa till konflikter.

Uppstartsmötet är trevande och man har svårt att samlas kring något, då alla tycker att det fungerar bra som det är nu. Skolan ska köpa in ett datorprogram för att träna minnet. På uppföljningsmötet blir bilden av Kim mer nyanserad och det framkommer en del faktorer som faktiskt påverkar skolgången, såsom umgänge och att skolan håller på att byggas om vilket stör Kim mycket. Det blir tydligt att detta möte måste användas som ett kontaktforum för att samordna att alla vuxna bemöter Kim på liknande sätt.

Kim behöver tydlighet och struktur, då man märker av en hög ångestnivå annars. Kim har ett ojämnt humör nu och blir lätt arg. Genom att man nu lyfter viss problematik blir det lättare att samlas kring en planering framåt. Kim har särskilda behov genom sin diagnos men är högpresterande, vilket gör att läraren vill ha

extra guidning om vad Kim faktiskt klarar av i skolan. Skolan har kontinuerlig handledning genom skolsatsningen. Teamet har arbetat på flera fronter samtidigt. Familjehemmet har extra handledning, skolan får handledning och hjälp att få lärarlaget att få samsyn kring Kim, läkare och BUP är med vid samverkan och Kim har nu även kontakt med skolans kurator. Kims biologiska mamma är också delaktig.

Skolsatsningen har betytt mycket för Kims nätverk. Kim presterar redan bra i skolan och man är inte rädd att Kim inte ska klara målen med den kunskapsnivå som Kim har. Dock finns det en hel del omkring Kim som påverkar Kim, och skolsatsningen fungerar som ett bärande kommunikationsforum för nätverket kring Kim. Skolsatsningen har stöttat både familjehemmet och skolan och arbetat mycket med att bygga en fungerande struktur kring Kim. För Kim har den senaste tiden varit väldigt turbulent, men skolsatsningen har tagit den komplexa situationen till något som alla inblandade löser tillsammans. Strukturen som nu finns runt Kim kan tackla både med- och motgångar, något som förmodligen alltid kommer att vara en del av Kims liv.

Genom handledning har skolsatsningen även kunnat skapa en sk spillover effekt för andra elever i klassen som indirekt skulle påverka Kims inläring.

Bedömning: som innan

Överlämningar mellan skolorna

När barnet byter skola eller lärare finns risk att värdefull information om barnet tappas bort. I Falkenberg har samtliga barn i projektet bytt lärare under det senaste året och några av dem har även bytt skola. Till en viss del har teamet fungerat som en konstant faktor och de som kan förmedla barnens behov vidare.

För ett av barnen blev det tydligt hur viktigt det är att samla alla berörda för ett uppstartsmöte på den nya skolan. I detta fall hade de haft svårt att nå barnet, både kunskapsmässigt och känslomässigt, och efter det inledande mötet upplevde skolan att man hade helt annan förståelse och verktyg i arbetet. Det var också bland de första gångerna som skolan och familjehemmet träffade varandra och de kunde då berätta för skolan hur de jobbade med barnet hemma, hur de fick barnet att koncentrera sig och vad han/hon tyckte var roligt att göra.

Detta barn var ett av flera andra där teamen i efterhand har fått gå in och försöka skapa en helhetsbild av barnets tidigare skolgång och för alla dessa barn har den nya informationen varit av betydelse för hur man fortsatt ska bemöta barnet. I andra fall har barnen bytt skola eller klass/lärare under projektets gång och då har teamet kunna kalla till möte för att lämna över information även till den nya läraren. Teamet har fungerat som en länk mellan gammal lärare, ny lärare, familjehem och andra funktioner som har varit viktiga för barnets skolgång.

Exempel:

Billie

Vid första mötet har Billie precis börjat på sin nya skola och man är fortfarande under lära-känna-fasen. Lärarna och rektorn är väldigt nöjda över att man berättar hur Billie fungerar då de har haft svårt att nå Billie, både kunskapsmässigt och känslomässigt.

Billie är positiv, energisk och praktiskt lagd. Billie är ett ganska ensamt barn, men upplever inte sig själv som ledsen eller deprimerad. Familjehemmet är väldigt engagerat i att det ska fungera bra för Billie och de gör redan vad de kan för att stötta. Billie har ADHD och har svårt att koncentrera sig under längre perioder om Billie inte blir väldigt intresserad. Billie har stora problem med avkodning i läsningen och tycker att det är svårt att lära sig läsa och skriva. Även matematik är svårt för Billie.

Lärarna får under uppstartsmötet tips och information om hur man kan stötta Billie och man planerar en kontakt med någon som kan hjälpa till så att Billie får de hjälpmedel som behövs för läsningen. Billie behöver även göra en synkontroll då Billie förmodligen har svårt att se.

Man föreslår även att ett åtgärdsprogram ska upprättas. Skolan är väldigt lyhörda och tar till sig de rekommendationer som teamet ger. Vid uppföljningsmötet presenteras positiva resultat. Billie är mer socialt aktiv och utvecklas bra. Billie upplevs som mycket tryggare och mår bättre.

Skolsatsningen har för Billie betytt att värdefull information har getts till den nya skolan som saknades innan. I brist på ett regelrätt överlämningsmöte har istället teamet fått vara bärare av information. För Billie har denna kunskap varit väsentlig och genom teamets tydlighet blev det problem som uppmärksammades innan det gick för långt.

Bedömning: stor förbättring

När inte samverkan fungerar

Projektet presenterar en möjlighet för alla parter att träffas, en möjlighet som kanske inte hade varit helt självklar i normala fall. Lärare och familjehem får möjlighet att prata om gemensamma förhållningssätt för att stötta barnet, det är ett forum för rent informationsutbyte, men även en möjlighet att få en djupare förståelse för hur barnet agerar, då man även får en bild av barnet i en annan miljö. Men det finns också tillfällen då det har varit svårt att få till stånd en fungerande samverkan, vilket kan ha påverkat det stöd som barnet skulle kunna få.

I utvärderingen har jag tittat på hur samverkan fungerar inom teamet, med skola och familjehem, men även med andra samverkansparter, exempelvis barn- och ungdomspsykiatri och habiliteringen. För teamets samverkan har den faktor som kan ha påverkat resultaten för barnet varit att det har funnits en otydlighet i roller och en osäkerhet kring vem som har ansvar för vad. För det enda barn som presterar lite sämre nu än innan skolsatsningen har det varit svårt för både teamet och familjehemmet att veta vem som ska ha information och sedan samordna den.

Inom satsningarna har det även funnits svårigheter att samverka i de fall där man har haft svårt att finna en samsyn kring grundorsaken till skolproblematiken. För barnet i följande exempel har samverkan med habiliteringen fallerat och de har även uttryckt att de inte vill samarbeta med teamet.

Exempel:

Charlie

Charlie går i en klass där det finns stor förståelse för Charlies svårigheter i skolan. Charlie är väldigt långsam och presterar under genomsnittet i samtliga av de pedagogiska testerna. Den psykologiska bedömningen är att Charlie förmodligen har en funktionsnedsättning inom begåvningsområdet, inte en aspergersdiagnos som Charlie sedan tidigare har från habiliteringen. Teamet har stött på stora svårigheter i att hantera detta då familjehemmet tycker att teamets bedömning är felaktig. Gällande skolans bild av Charlie stämmer skolsatsningens bedömning.

För Charlie är motivation en viktig ingrediens och genom skolsatsningen har Charlie börjat prestera bättre bara genom att veta att man är med i ett projekt. Lärarlaget litar på teamet och arbetar en hel del i enlighet med rekommendationerna från det första mötet. Det första uppföljningsmötet är väldigt positivt och man har svårt att formulera sig kring vad som skulle kunna vara ett problem.

På nästa uppföljningsmöte blir det dock tydligt att Charlie inte kommer att klara de mål som är uppsatta. Charlie kommer inte nå målen i något ämne. Charlie deltar i klassen men har inte samma uppföljningskrav med läxor och har särskild anpassning. Skolan kan inte se hur mer anpassning för Charlie skulle hjälpa Charlie att klara målen, Charlie klarar helt enkelt inte att lära sig snabbare/mer än idag. Familjehemmet har en annan uppfattning, och man tror att Charlie kan mer än vad Charlie får prestera och att målen kommer att nås

bara Charlie får en chans. Den utveckling som sker är vad man kan förvänta sig. Charlie går till skolan och trivs där, men är inte närmre att nå kunskapsmålen. Teamet upplever det som att det fungerar idag, men är oroade för hur det kommer att gå när Charlie ska byta stadiet och får andra krav på sig.

Skolsatsningen har bidragit till att en ny bedömning av Charlies förmågor har kommit till stånd, en bedömning som stämmer mer överens med hur Charlie presterar i skolan. För skolsatsningen har det varit svårt att skapa en dialog med habiliteringen, då de inte vill ändra sin bedömning. Habiliteringen har även uttryckt att de inte vill samverka med skolsatsningen vilket får ses som beklagligt då Charlie inte får det stöd som annars hade kunnat erbjudas.

Men skolsatsningen har även inneburit att man arbetar på ett annat sätt som passar Charlie bättre och Charlie presterar bättre än tidigare genom de förslag på insatser som skolsatsningen har kommit med. Skolsatsningen har en viktig roll i det långsiktiga arbetet att försöka få alla parter att samverka för Charlies bästa.

Nästa steg är att kalla till ett nätverksmöte med alla samverkansparter för att göra en Samordnad Individuell Plan.

Bedömning: Som innan

Att ställa krav

Att bli skolförälder

Att det i rollen som familjehem även ingår att vara skolförälder, engagerad i barnets skolgång, är inte alltid helt tydligt. Under flera av observationerna har det visat sig att viss problematik sedan tidigare har varit känd, men att det har varit svårt för familjehemmet att få sin röst hörd och ställa krav på att barnet ska få den hjälp han eller hon har rätt till. Jag upplever det som att familjehemmen ibland har svårt att finna sin roll i detta sammanhang där man inte är biologisk förälder, med det känslomässiga engagemang det innebär, men inte heller i kraft av sin profession kan ställa krav.

•••••
• Det kan vara svårt
• för familjehemmet
• att få sin röst hörd
• och ställa krav på att
• barnet ska få hjälp
•••••

I projektet är det inte heller helt tydligt om det är så att socialsekreterarna ska axla den rollen i mötet med skolan. Att bli skolförälder innebär att vara engagerad i hela barnets skolgång, vilket även kan innebära att man gör läxor tillsammans, ger en positiv bild av skola och lärande och i hemmiljön skapar förutsättningar för lärande. Detta är inte heller helt enkelt att bara göra, särskilt inte om det kanske var länge sedan man hade egna barn eller inte själv ser positivt på sin skolgång.

Under observationerna har det framkommit att familjehemmets delaktighet i skolsituationen ofta har en sekundär betydelse. Fokus ligger inte på vad familjehemmet kan göra och inte heller familjehemssekreterarna är särskilt framträdande i mötena. Huvudelen av arbetet utspelar sig i skolans miljö, men som en del av nätverksarbetet är det viktigt att alla parter blir delaktiga och får en uppgift för att nå målen. När inte rollerna är tydliga i mötet, varför alla är där, kan det även vara svårt att skapa delaktighet för alla. Samtidigt har möten haft en stor betydelse när det gäller hur kommunikationen ser ut mellan skolan och hemmet. Det har vid flera tillfällen uppdragats att barnet inte har berättat hur läxorna ska se ut, eller lämnat viktig information som kommer från hemmet gällande sjukdom eller liknande. För flera barn har man funnit alternativa kommunikationsvägar för att få delaktighet för båda parter och för att ingen information ska försvinna på vägen.

Skolsatsningarna i båda kommunerna har uppmärksammat detta och har under hösten inlett utbildningssatsningar för familjehemmen i vad det innebär att vara skolförälder.

Kartläggningen – ett bevismaterial

I Skollagen står att särskilt stöd ska ges till de elever som har behov av det. Barnen får inte alltid den hjälp som lärare, familjehem eller andra bedömer att de behöver. Resursfrågan upplevs som ett stort problem i skolan och under flera observationer beskrivs behov av exempelvis mer stöd från logoped, extra pedagogiskt stöd eller mindre klass, men följs upp av uttalanden som att ”tyvärr har vi inte resurser för det”. Skolsatsningarnas kartläggningsmaterial som görs inledningsvis för alla barn har i flera fall kunnat fungera som ett ”bevismaterial” för att tydligt påvisa de behov som kan finnas.

Exempel:

Alex

Alex är ett öppet och positivt barn med gott självförtroende. Alex ligger under genomsnittet när det gäller begåvning, men mår väldigt bra och har inget normbrytande beteende.

Dock upplevs Alex som väldigt liten och sårbar och på uppstartsmötet är man orolig för hur det ska gå när Alex börjar på en större skola nästa år. En utredning har tidigare genomförts där man har kunnat konstatera att Alex ligger ungefär tre år tillbaka vad gäller åldersadekvat utveckling. Alex presterar väldigt ojämnt på testerna, vilket skulle kunna betyda att Alex har vissa koncentrationssvårigheter snarare än begåvningsmässiga problem.

På det första mötet blir det uppenbart att teamet har en oroande bild av hur Alexs inlärning ser ut vad gäller läs- och skrivsvårigheter. Då Alex bara presterar enligt den lägsta nivån på dessa områden finns behov av en logopedutredning. Utredningen visar läs- och skrivsvårigheter av måttlig karaktär, men Alex har inte dyslexi. Familjehemmet har tidigare påtalat Alex brister men inte fått något direkt gehör från skolan.

Alex börjar i en ny skola och inledningsvis fungerar detta bra, Alex smälter bra in och har flera kompisar. Dock signalerar familjehemmet att det nu inte fungerar i matematik vilket föranleder att teamet träffas för ett extra möte. Alex har nu åtgärdsprogram i matematik och engelska, men skolsituationen fungerar fortfarande inte helt tillfredställande.

I slutet av utvärderingsperioden framkommer det att det stöd som har byggts upp kring Alex har vacklat lite och det finns en oro att Alex fortfarande inte får den hjälp som behövs.

Teamets roll här blir en tydligt pådrivande kraft, då skolan genom det gedigna kartläggningsmaterial som presenteras inte kan ignorera den oro som finns. Skolsatsningsteamet förstärker familjehemmets röst och får igenom att det ska göras en utredning och vissa anpassningar för Alex. Dock upplever teamet själva att de hade kunnat göra mer för Alex, och att det förmodligen krävs ett mer intensivt arbete runt barnet.

Bedömning: liten försämring

Det enskilda barnet

Motivationshöjaren

För många familjehemsplacerade barn kan det vara jobbigt att det alltid är så många människor runt omkring som ska ställa frågor och göra uppföljningar, och på alla sätt och vis påminna om att ”du är inte som alla andra”. Det var en farhåga även inför denna skolsatsning då det är stora frågebatteri och många möten som barnen och familjehemmen ska vara delaktiga i. Det gäller inte alla, men förvånansvärt många av barnen har tyckt att det har varit jätteroligt att få vara med och göra olika tester och få den speciella uppmärksamhet som projektet har inneburit. För tre av barnen kan framgången tillskrivas att de tycker att det har varit spännande att vara med i satsningen. De känner sig sedda och vill gärna visa att de kan prestera bra i skolan. För de barn som det inte finns några problem för i dagsläget blir inte projektet bara ett vakande öga, utan en motivationshöjare. I båda kommunerna är man noga med att lyfta barnens styrkor och skapa en gemensam, positiv bild av barnet.

Många av barnen har tyckt att det varit jätteroligt att vara med i projektet

Synen på barnen

Att skapa en gemensam bild av barnet har för teamen varit viktigt, men det är inte alltid man når ända fram av olika anledningar. För ett barn var det svårt att komma förbi både skolans och familjehemmets upplevelse av att barnet inte kunde få några krav på sig då hon/han hade haft en så svår uppväxt. När teamet till viss del lyckades förändra denna bild kunde även skolan erbjuda välbehövligt stöd och struktur för barnet. Det kan även finnas olika synsätt vad gäller barnens behov av stöd.

Vilket stöd som kan rekommenderas är avhängigt hur man ser på problematiken och varför den har uppstått. Utrymme för diskussioner och kartläggningmaterialet har för teamen varit ett stöd för att finna ett gemensamt förhållningssätt, men då det inte fungerar kan det, som vi sett tidigare i presentationen, bli ett hinder för samverkan.

Ett försök att aggregera resultaten

Nedan presenteras tabeller som ger kvantifierad data dels över projektens könsfördelning och antal barn med koncentrationssvårigheter, dels över hur barnens resultat fördelas på en skala stor försämring – stor förbättring. Detta kan ses som en avstämning mitt i projektens gång, en indikator för hur det går för barnen.

Totalt

Totalt	Antal barn
Killar	10
Tjejer	7
Totalt	17
Förmodad utvecklingsstörning	2
Koncentrationssvårigheter	8

Bedömning av hur man klarar skolan i enlighet med sina förutsättningar

Stor försämring	Liten försämring	Som innan	Liten förbättring	Stor förbättring
0	1	6	5	5

Falkenberg

Falkenberg	Antal barn
Killar	6
Tjejer	3
Totalt	9
Förmodad utvecklingsstörning	2
Koncentrationssvårigheter	4

Bedömning av hur man klarar skolan i enlighet med sina förutsättningar

Stor försämring	Liten försämring	Som innan	Liten förbättring	Stor förbättring
0	0	4	1	4

Halmstad

Halmstad	Antal barn
Killar	4
Tjejer	4
Totalt	8
Förmodad utvecklingsstörning	0
Koncentrationssvårigheter	4

Bedömning av hur man klarar skolan i enlighet med sina förutsättningar

Stor försämring	Liten försämring	Som innan	Liten förbättring	Stor förbättring
0	1	2	4	1

Kommentarer

Jag har valt att endast redovisa koncentrationssvårigheter och förmodad utvecklingsstörning, då dessa funktionsnedsättningar har varit lättast att identifiera under projektets gång. Bland de medverkande barnen finns även diagnoser inom autismspektrat, dyslexi och traumapåverkan. Med koncentrationssvårigheter räknas även de barn som inte har en diagnosticerad ADHD, men uppvisar tydliga svårigheter att koncentrera sig.

Utvecklingsgruppen har fått göra en bedömning för varje barn hur de anser att förmågan att klara sig i skolan i enlighet med sin förmåga ser ut. Ovan är bedömningen samlad i en tabell för att göra resultaten mer överskådliga. Majoriteten av barnen klarar skolan bättre än vad de gjorde innan projektet startade. För det barn som har bedömts klara skolan lite sämre än innan förklaras detta med att samverkan mellan skola, familjehem och teamet inte har fungerat. Till de barn som presterar som innan räknas de som alltid har haft en fungerande skolgång, men även de där det under projektets gång har tillstött komplikationer i barnets miljö och där man har lyckats hämta upp detta till åtminstone utgångsläge, genom kraftfull samverkan mellan berörda parter.

För de barn där man kan se en liten eller stor förbättring går det att se att skolsituationen är på väg åt rätt håll av olika anledningar. Det kan vara att man har funnit rätt skolform eller sammanhang, eller att det nu finns en struktur runt barnet som kan fånga upp innan det händer något. Det betyder inte per automatik att barnet når kunskapsmålen för den aktuella årskursen. I de svenska studier som följer de placerade barnens skolgång har mätning av resultat skett först efter tre år, vilket bör vara ett rimligt tidsintervall för att kunna se resultat avseende måluppfyllelse och betygsförbättringar.

8. ANALYS OCH RESULTAT

Utifrån det uppdrag som lämnades till utvärderingen formulerades tre frågeställningar som har präglat arbetets gång och vars svar presenteras nedan.

Har projektet varit lyckat och gjort en märkbar förändring för gruppen barn som är med i denna utvärdering?

En kvalitativ sammanställning kan vara intressant ur flera aspekter och jag tror att en stor fördel kan vara att vi fångar upp aspekter som kan missas när man gör kartläggningen del 2 – den andra uppföljningen av barnen. Resultatet är klart avhängigt vilket urval som gjorts och då både Falkenberg och Halmstad har ett generöst urval⁴, bör detta även påverka resultaten. Flera av de deltagande barnen är redan väl utredda för olika svårigheter och har även hjälpmedel och assistenter. Då en kvantitativ kartläggning kan visa förbättring avseende prestation, kan en kvalitativ bedömning ge en mer nyanserad bild.

För de flesta barn som är med i utvärderingen går det att säga att skolsatsningen har gett positiva resultat. Alla barn har på något sätt påverkats av att vara med i skolsatsningen. I förhållande till att ha samma förutsättningar att lyckas i skolan som andra barn är det svårare att ge ett enkelt svar. Barnens grundförutsättningar är ofta av den karaktären att det inte är något som går att förändra helt under den tid som denna utvärdering har varat. Under detta 1,5 år har jag följt 17 barn, och av dem har ett barn bedömts ha det lite svårare i sin skolsituation än när projektet startade.

För de flesta barn som är med i utvärderingen har skolsatsningen gett positiva resultat

För de sex barn som ligger på ungefär samma utvecklingsnivå som tidigare finns olika anledningar. Några barn har inte haft några problem i skolan och har presterat i enlighet med sin förmåga under lång tid. För dessa barn kan skolsatsningen betyda något i framtiden, men idag upplevs det tryggt att det bara finns personer som följer barnen med intresse och som i ett tidigt skede kan förebygga att problem ens uppstår.

⁴ Man har inte exkluderat barn med exempelvis diagnoser som ADHD eller barn med andra stödinsatser

För två av de barn som presterar ungefär som innan har detta föregåtts av kraftfulla insatser från alla berörda då man lyckats hämta upp en nedåtgående spiral. För de tio barn som bedöms klara sig lite eller mycket bättre i skolan går en del av resultaten att tillskriva projekten, men för två av barnen finns det andra orsaker till att de klarar sig bättre i skolan. De allra flesta barnen har engagerade lärare och familjehem och ibland räcker det med en ny kompis eller ett nytt ämne för att barnen ska bli inspirerade att vilja lära sig mer.

Skolsatsningarna bedöms ha haft måttlig eller stor inverkan på att de övriga åtta barnen klarar sig bättre i skolan. De framgångsfaktorer (Pecora, 2012 & Forsman, 2011) som identifierats som betydelsefulla för utfallet av insatsen stämmer väl in på hur man i de utvärderade projekten tar sig an problematiken. Projekten försöker att involvera de personer runt barnet som kan beröras och man har med familjehemmet redan i inledningen av planeringen. (Läs mer om framgångsfaktorer på sid 23).

Innehållet i interventionen är anpassat efter barnets behov och kan innefatta både intensiva minnesträningsövningar och motivationshöjande rekommendationer. Interventionerna är också framåtskridande i den meningen att de avser stödja barnets utveckling mot de aktuella målen i den årskursen, inte inhämta sedan tidigare förlorad kunskap. Teamen anstränger sig även för att skapa ett positivt synsätt där barnets styrkor lyfts fram.



Har samverkan mellan skola – familjehem – socialtjänst haft någon påverkan på resultaten för barnen?

Skolsatsningarna i Halmstad och Falkenberg är samverkansprojekt med hypotesen att samverkan kring barnen i målgruppen skapar bättre förutsättningar för dem att prestera i skolan i enlighet med sina förutsättningar. Det kan konstateras att samverkan i de enskilda fallen har blivit bättre vartefter projektet fortskridit, samtidigt som den kvalitativa bedömningen av effekterna för barnen visar att positiv förändring ofta skett. Men hur kopplar vi samman resultaten? Det är svårt att isolera samverkan från andra orsaker när det kommer till att beskriva positiva eller negativa resultat för enskilda personer.

Projektet bygger på tvärprofessionella samverkansteam vars grund är tron på att familjehemsplacerade barn har sämre förutsättningar att lyckas i livet för att de professionella inte har hanterat barnets situation ur ett helhetsperspektiv. För flera barn är det just helhetsgreppet som har saknats och när teamet gått in och hjälpt till att bygga ett stabilt och säkert nätverk kring barnet har också flera förbättringar skett.

I projektet har det funnits viss otydlighet i roller i teamen och för vad skolans och familjehemmens ansvar ligger, vilket kan ha påverkat resultaten. Under observationstillfällena har familjehemmet inte blivit engagerat i den utsträckning som de hade kunnat. Fokus på de flesta möten har varit vad skolan ska fortsätta med, tillföra eller göra annorlunda i sitt arbete. Om man vill få till stånd en helhetslösning för barnet bör familjehemmets roll stärkas och tydliggöras. Detta bör även följa av ett ökat deltagande från socialsekreteraren i teamet. Att ta tillvara, och använda sig av, familjehemmets betydelse för barnets skolgång är förenligt med vad forskningen säger är av betydelse för en lyckad intervention gällande familjehemsplacerade barns skolgång (Hedin, Höjer & Brunnberg, 2010; Forsman, 2011).

Det är svårt att isolera olika faktorer från varandra i beskrivning av resultat, men det kan konstateras att i de ärenden där det varit svårt att få till samverkan, oberoende om det gäller med familjehem, skola eller andra parter, finns det fortsatt oro kring barnen. Faktorer som gjort att samverkan brustit har främst varit att det saknats en arbetsallians, då sättet att se på situationen varit olika parterna mellan.

• • • • • • • • • • • • • • • •
 • Där det varit svårt
 • att få till samverkan
 • finns fortsatt oro
 • kring barnen
 • • • • • • • • • • • • • • • •

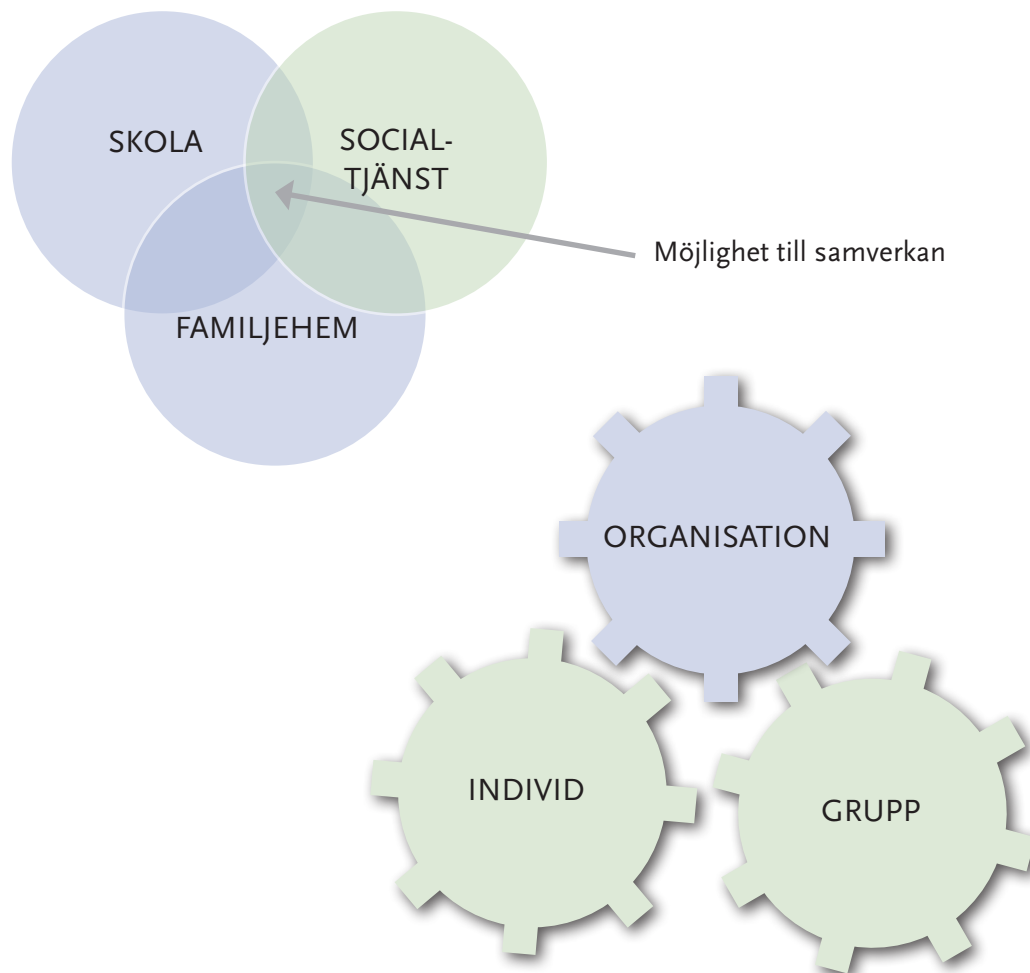
Hur har den inledande processen för uppstart och genomförande sett ut i de båda kommunerna, och hur har samverkan sett ut?

Projektens arbetsprocesser har analyserats utifrån kriterier som bygger på samverkansteori. Styrning, struktur och samsyn är de grundläggande dimensioner av samverkan som denna utvärdering bygger sitt resonemang kring. Vad gäller styrning kan man lyfta Falkenbergs implementeringsprocess som ett gott exempel på hur en lyckad implementering kan se ut. Projektet är väl förankrat bland politiker, i ledningen, hos familjehemmen och i skolorna. Inledningsvis saknades en plan för hur arbetet skulle implementeras hos övriga kollegor och andra möjliga samverkansparter, men då detta uppmärksammats finns en plan även för denna del. I Halmstad lade man inte ner lika mycket tid på implementeringsfasen, vilket också har visat sig påverka förankringen på alla nivåer.

Inledningsvis saknades den struktur som en manual hade kunnat ge i båda kommunerna. De första försöken till uppstart var en aning trevande och formerna för möten fick hittas efter hand. En manual har formulerats för båda skolsatsningarna, och idag kan man presentera en större förutsägbarhet då man har en genomtänkt manual. Avsaknad av struktur genom manual hade mindre påverkan på Falkenberg där man har och hade en stabil struktur i form av styrgrupp och utvecklingsgrupp redan från början. I Halmstad har det av olika anledningar inte funnits en fungerande ledning i projektet. Avsaknad av ledning har påverkat processen på flera sätt, såsom otydlighet i vem som kan fatta beslut, driva utveckling framåt, efterfråga resultat, förmåga att prioritera, planering för långsiktighet, ansvar för ekonomi samt presentation för och kommunikation med politiker. Det är svårt att säga att avsaknad av ledning har påverkat utfallet av projektet för barnen, men det går med säkerhet att fastslå att det har varit en hård tid för medarbetarna att vara i projektet. Idag finns en styrgrupp på plats även i Halmstad.

Mycket tid läggs på att kommunicera – och närmandena upplevs som ödmjuka

Att skapa en samsyn kring vad det är man samverkar kring har varit centralt för teamen i båda kommunerna. Mycket tid läggs på att kommunicera och som observatör upplevs närmandena som ödmjuka och att de uppmuntrar till dialog. Att samsyn är en central faktor förstås genom de exempel då man inte har lyckats få till stånd detta.



Bilderna ovan är ett försök att illustrera hur samverkan har sett ut i projektet. Med skolsatsningarna har förutsättningarna för samverkan stärkts genom att föra in arenor för parterna att träffas som kanske inte alltid hade infunnit sig så naturligt annars. Den samverkan som sker utspelar sig också på flera olika nivåer. Varje individ i gruppen som träffas blir viktig för samverkan. Det blir tydligt att avsaknaden av en viktig part i sammanhanget till och med kan göra att man behöver ställa in en sammankomst. Att det finns organisatoriska förutsättningar för samverkan att fungera har visat sig viktigt ur flera aspekter såsom förankring och ledarskap.

Utvärderarens reflektioner

Det är självklart viktigt att vi ser att satsningarna leder fram mot ett uppsatt mål och att detta främst och lättast redovisas genom ”hårddata”, dvs betyg, men det finns en anledning till att nationell forskning hämtar barnens resultat när projekten har varit igång under en längre tid. Det tar några år att implementera ett projekt, att få ramarna och upplägget att fungera i verksamhet, och ytterligare en tid för att bygga upp den struktur och möjlighet till förändring som behövs för varje enskilt barn. Denna utvärdering beskriver att både Falkenberg och Halmstad är på god väg i projekten, men att det som i alla nya metoder kräver tid, kraft och förutsättningar för att nå ända fram till målet. Forskning säger att om man bara gör något litet så har det nästan alltid positiv effekt för dessa barns skolprestationer, vilket kan kännas lugnande i projekten, men jag tycker mig ana en högre ambitionsnivå än så. Då krävs att man tittar på mer än bara resultat.

I utvärderingens uppdrag saknas två aspekter som under analysarbetet har formulerats som viktiga – könets betydelse och det faktum att så många av barnen har någon form av funktionsnedsättning. Vi valde att ge barnen könsneutrala namn för att det inte fanns utrymme att analysera könets betydelse i utfallet, men det är en fråga som är nog så viktig i arbetet med att kvalitets-säkra familjehemsvården. Även den stora andelen barn med någon form av funktionsnedsättning påkallar en djupare analys och visar på behovet av kompetens även inom det området.

Avslutningsvis finns det ett antal faktorer som är värda att särskilt beakta och ta med sig in i framtida arbete med skolsatsningar, men även i andra samverkansprojekt: Att det finns förutsättningar att lyckas. Att det finns utrymme för planering, uppstart, och att just förankringen av projektet och dess förutsättningar sker till alla som kan tänkas bli berörda – på alla nivåer. När det finns en gemensam grund i arbetet är det lättare att vara överens om hur man ska nå dit man vill. Och samverkan har betydelse – det dippar för barnen när inte samverkan fungerar.

9. FORTSATT ARBETE MED SKOLSATSNINGAR I HALLAND

Region Hallands utvärdering har erbjudit en möjlighet att följa skolsatsningarna i Falkenberg och Halmstad i ett nära samarbete under nästan ett och ett halvt år. När utvärderingstiden nu är slut behövs nya lösningar för att säkerställa att barn i familjehem får samma möjlighet till god utbildning som andra barn samt att följa upp och systematisera den kunskap de får under tidens gång.

Kommunerna

Hur arbetet dokumenteras har varit en fråga som båda kommunerna brottats med. Det förslag som utvärderaren presenterar är att kommunerna använder sig av en kort och översiktlig kryssenkät som kan fyllas i efter varje återkoppling och uppföljning. En årlig granskning och sammanställning av dessa resultat, i respektive kommun, skulle kunna erbjuda en möjlighet att både få aggregerade svar på effekt samt ge underlag för diskussion kring de enskilda barnen. Ett förslag på enkät kommer att presenteras under våren/sommaren 2013 genom taktisk nivå barn, unga och familj (bilaga 7).

Region Halland

Styrgruppen för utvärderingen av satsningen har även efterfrågat ytterligare en uppföljning av resultat. Detta i enlighet med Skolfam® som följer upp resultat efter tre år. Region Halland ställer sig positiva till detta och det kan finnas en möjlighet att erbjuda en utvärdering 2014/2015 inom ramen för BoU-satsningen. Utvärderingen kommer då att baseras på de ifyllda enkäterna som beskrivits ovan. Detta kan även erbjudas till övriga kommuner i regionen.

Vidare har behov av nätverk inom familjehemsvården efterfrågats samt att styrgruppen har behov av fortsatta träffar för att följa det fortsatta arbetet.

10. REFERENSER

Cheung, C, Lewin, K & Jenkins, J.M (2012) *Helping youth in care succeed: Influence of caregiver involvement on academic achievement*, Children and Youth Services Review 34, sid 1092-1100

Danermark, Germundsson, Englund & Löf (2009) *Samverkan kring barn som far illa eller riskerar att fara illa – en formative utvärdering av samverkan mellan skola, socialtjänst, polis samt barn- och ungdomspsykiatri*, Örebro Universitet, Hälsoakademin

Denscombe, Martyn (2009) *Forskningshandboken – för småskaliga forskningsprojektet inom samhällsvetenskaperna*, Lund: Studentlitteratur

Eriksson, Bengt G & Karlsson, Per-Åke (2008) *Att utvärdera välfärdsarbete*, Stockholm: Gothia Förlag

Ferguson, H.B (2012) *Educationg children and youth in care: A review of barriers to school progress and strategies for change*, Children and Youth Services Review 34, sid 1143-1149

Forsman, Hilda (2011) *Interventioner som avser förbättra placerade barns skolprestationer – en kunskapsöversikt*, Stockholms Universitet, Institutionen för socialt arbete – Socialhögskolan

Forsman, Hilda & Vinnerljung, Bo (2012) *Interventions aiming to improve school achievements of children in out-of-home care: a scoping review*, Children and Youth Services Review 34, sid 1084-1091

Halländsk policy och riktlinjer för barn och ungdomar i behov av särskilt stöd (2003), www.regionhalland.se/PageFiles/16083/BoU%20-%2072dpi.pdf

Hedin, Lena & Höijer, Ingrid & Brunnberg, Elinor (2010) *Why one goes to school: What school means to young people entering foster care*, Child and Family Social Work 2010

Jerkedal, Åke (2010) *Utvärdering – steg för steg – Om projekt- och programbedömning*, Stockholm: Nordstedts juridik

Karlsson Vestman, Ove (2011) *Utvärderandets konst – att granska FoU-miljöer inom välfärd*, Lund: Studentlitteratur

Myndigheten för skolutveckling, Rikspolisstyrelsen & Socialstyrelsen (2007) *Strategi för samverkan – kring barn och unga som far illa eller riskerar att fara illa*

Pecora, Peter (2012) *Maximizing educational achievements of youth in foster care and alumni: Factors associated with success*, Children and Youth Services Review 34, sid 1121-1129

SKOLFS 2010:37, *Förordning om läroplan för grundskolan, förskoleklassen och fritidshemmet*, Skolverket

Skolverket (2010) *Erfarenheter av samverkan – kring barn som far illa eller riskerar att fara illa*

Socialstyrelsen (2012) *Om implementering*, Artikelnummer 2012-6-12

Socialtjänstlagen

11. BILAGOR

1. **Utvärderingsenkät** – Samverkan inom skolsatsning Falkenberg och Halmstad kommun – Uppstartsmätning Team, Uppstartsmätning Familjehem, Uppstartsmätning Lärare
2. **Intervjumall** – Uppföljning Team
3. **Manual** för SkolPrev i Falkenberg
4. **Pedagogiskt och psykologiskt kartläggningsmaterial**, SkolPrev Falkenberg
5. **Manual** och rollfördelning för Skolsatsning i Halmstad
6. **Pedagogiskt och psykologiskt kartläggningsmaterial**, Halmstad
7. **Uppföljningsenkät**

Alla bilagorna kan laddas ner från Region Hallands webbplats
www.regionhalland.se/skolsatsningar



BÄSTA LIVSPLATSEN

Region Halland

Box 517, 301 80 Halmstad • regionen@regionhalland.se • www.regionhalland.se