

Färdplan för god och nära vård och omsorg i Halland



Inledning

Att förbättra hälsan i befolkningen är nödvändigt för att klara de demografiska utmaningar vi har framför oss, där fler behöver välfärdstjänster samtidigt som den arbetsföra befolkningen och därmed även skatteintäkterna minskar. Befolkningens hälsa under hela livet både påverkas av och påverkar välfärdens verksamheter. Det innebär att ett förebyggande och hälsofrämjande förhållningssätt är av avgörande betydelse för att klara välfärdsuppdraget i framtiden. Samordnade processer som sträcker sig över befintliga organisationsgränser är en förutsättning för ett gemensamt strategiskt arbete för att förbättra befolkningens hälsa och minska belastningen på hälso- och sjukvårdssystemet.

Utvecklingen av en nära vård pågår på lokal, regional och nationell nivå. För att regional hälso- och sjukvård och kommunal hälso- och sjukvård och omsorg ska vara fortsatt effektiv och hålla tillräcklig kvalitet, behöver Halland kraftsamla för framdrift.

En gemensam målbild för Halland avseende god och nära vård och omsorg har tagits fram som visar viktiga värden och pekar ut gemensamma principer. Denna färdplan beskriver hur vi gemensamt ska arbeta för att nå målbilden Omtanke Halland. För att detta ska bli verklighet krävs att alla huvudmän arbetar med kontinuerligt samordnat utvecklingsarbete och tydligt avsätter resurser i alla verksamheter.

Färdplanen är gemensamt framtagen av Region Halland och Hallands kommuner och Regional utvecklingsgrupp för God och nära vård har ställt sig bakom denna i maj 2023. Färdplanen utgör en vägledning för hur vi gemensamt samverkar för att nå en god och nära vård och omsorg – alltid med utgångspunkt i vad som blir bäst för hallänningen.

Bakgrund

Vad är nära vård?

Omställningen till nära vård pågår över hela landet. Kärnan i nära vård är ett personcentrerat arbetssätt. Det innebär att alla utförare av vård och omsorg ska utforma insatserna tillsammans med den enskilde individen utifrån dennes behov och förutsättningar.

Nära vård är inte en ny organisationsnivå eller en benämning på dagens primärvård. En omställning till nära vård innebär ett *förändrat förhållningssätt*, där det sker en förflyttning i sättet att arbeta:

- Från fokus på organisation till fokus på person och relation
- Från invånare och patienter som passiva mottagare till aktiva medskapare
- Från isolerad vård och omsorgsinsatser till sammanhållet utifrån personens fokus

- Från reaktiv till proaktiv och hälsofrämjande

Att vården finns *nära* behöver dock inte alltid betyda geografiskt nära. Närhet kan också handla om tillgänglighet genom flexibla kontaktvägar, öppettider och god kontinuitet. För att erbjuda en sammanhållen och sömlös vård från patientens perspektiv krävs nära *samverkan* inom hela hälso- och sjukvårdssystemet och angränsande aktörer.

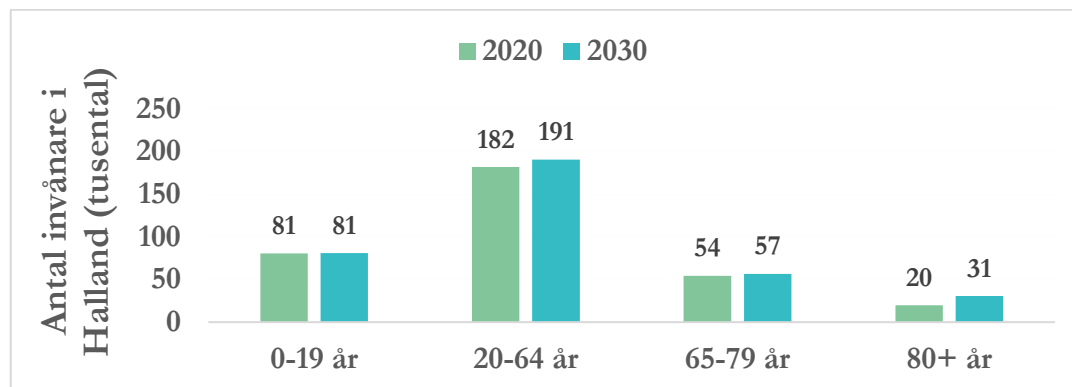
Kommunerna är sedan 1992 huvudman för hälso- och sjukvården tillsammans med regionen. Den kommunala hälso- och sjukvården har ökat i volym de senaste 10 åren. Idag utför kommunerna i Sverige cirka 37 procent av primärvården och regionerna 63 procent¹.

Varför behövs nära vård?

Hälso- och sjukvården behöver anpassas efter nya behov hos invånarna, nya medicinska möjligheter och en befolkningsutveckling där allt fler blir allt äldre, fler människor lever med sjukdomar samtidigt som det kommer att finnas färre personer i arbetsför ålder.

Bilden nedan visar hur åldersgrupperna i Halland beräknas att förändras under de kommande tio åren. Fram till 2030 förväntas antalet invånare i Halland som är 80 år eller äldre att öka kraftigt, kombinerat med en betydligt lägre andel personer i arbetsför ålder. Det behöver också beaktas att det är den ofta vårdintensiva gruppen 80+ som står för nästan hela ökningen.

En mer tillgänglig, närmare vård och nya arbetssätt i vården innebär att resurserna inom vård och omsorg kan användas bättre och räcka till fler.



Utredningar som bakgrund till nära vård

Utifrån förslagen i utredningen [Effektiv vård \(sou.gov.se\)](https://www.sou.gov.se/effektiv-vard) fick den särskilda utredaren Anna Nergårdh 2017 i uppdrag att stödja arbetet med att utveckla en

¹ Referens [Nära vård i sikte? \(vardanalys.se\)](https://www.vardanalys.se/nara-vard-i-sikte/)

modern, jämlik, tillgänglig och effektiv hälso- och sjukvård med fokus på primärvården. I länkarna nedan finns framtagna betänkanden i sin helhet.

Utifrån dessa betänkanden har regeringen antagit en långsiktig primärvårdsreform med mål att förbättra tillgängligheten, öka kontinuiteten och göra patienten mer delaktig. Primärvården omfattar såväl kommunal som regional verksamhet.

- [Delbetänkande God och nära vård - En gemensam färdplan och målbild, 2017 \(regeringen.se\)](#)
- [Delbetänkande God och Nära Vård - En primärvårdsreform 2018 \(regeringen.se\)](#)
- [Delbetänkande God och Nära vård - Vård i samverkan 2019 \(regeringen.se\).](#)
- [Slutbetänkande God och Nära Vård - En reform för ett hållbart hälso- och sjukvårdssystem 2020 \(regeringen.se\)](#)
- [Delbetänkande God och nära vård - Rätt stöd till psykisk hälsa 2021 \(regeringen.se\)](#)
- [Börja med barnen! Sammanhållen god och nära vård för barn och unga \(SOU 2021:34\)](#)
- [Från delar till helhet – En reform för samordnade, behovsanpassade och personcentrerade insatser till personer med samsjuklighet \(SOU 2021:93\)](#)
- [Nästa steg. Ökad kvalitet och jämlikhet i vård och omsorg för äldre personer \(SOU2022:41\)](#)

Om kompetens

En central förutsättning för omställningen till en nära vård är en ändamålsenlig kompetensförsörjning. Därtill behövs fungerande strukturer för planering av verksamheternas långsiktiga kompetensförsörjning och forum för samverkan med utbildningsanordnare både på lokal, regional och nationell nivå. Nya arbetssätt kräver utveckling av medarbetarnas kompetens på ett långsiktigt och strategiskt sätt.

Nationell överenskommelse om God och nära vård

Sedan 2019 har SKR och staten tecknat en årlig nationell överenskommelse avseende God och nära vård som bidrar med både stöd och riktning [Överenskommelse om en God och nära vård | SKR](#). I dessa överenskommelser finns generella och mer riktade satsningar.

För 2023 är överenskommelsen uppdelad i fyra prioriterade insatsområden där de två första punkterna är riktade till både kommun och region, och de sista två punkterna definierar krav riktade till regionerna.

- Utveckling av den nära vården med primärvården som nav
- Goda förutsättningar för vårdens medarbetare
- Insatser inom ramen för Vision E-hälsa 2025
- En förstärkt ambulanssjukvård

I överenskommelsen betonas samverkan mellan kommun och region och parterna förväntas ha en gemensam målbild och färdplan samt samverkansstruktur för omställningen mot god och nära vård.

Nationell överenskommelse om Psykisk hälsa och suicidprevention

SKR och staten har sedan 2012 gemensamt bedrivit ett långsiktigt arbete för att stärka och utveckla insatserna inom området psykisk hälsa och suicidprevention. [Överenskommelsen Insatser inom området psykisk hälsa och suicidprevention 2023](#) innehåller fortsatta satsningar på arbetet med att främja psykisk hälsa, förebygga psykisk ohälsa och suicid samt skapa förutsättningar för en vård och omsorg av god kvalitet. I överenskommelsen betonas samverkan mellan kommun och region.

Ett flertal områden lyfts fram som prioriterade under 2023, bland annat insatser för barn och ungas psykiska hälsa, en mer sammanhållen, behovsanpassad och personcentrerad vård och omsorg för personer med samsjuklighet samt riktade medel till det suicidpreventiva arbetet.

Överenskommelser mellan Region Halland och Hallands kommuner

Region Halland och Hallands kommuner arbetar gemensamt utifrån [nedan angivna överenskommelser](#) inom vård och omsorg.

- Överenskommelse om hemsjukvården i Halland 2021–2028
- Överenskommelse om Trygg och effektiv utskrivning från slutna hälso- och sjukvård i Halland 2022–2024
- Regional överenskommelse om samverkan mellan Region Halland och Hallands kommuner avseende ansvarsfördelning och samordnade insatser till barn, individer med psykisk funktionsnedsättning, individer med riskbruk, skadligt bruk eller beroende samt unga som vårdas utanför det egna hemmet 2022–2024
- Samverkansavtal för gemensam nämnd för hemsjukvård och hjälpmedel ("Hjälpmiddelsavtal")
- SärNär – Principöverenskommelse mellan Region Halland och Hallands kommuner ("Nutritionsoverenskommelse")

Utöver dessa regionala överenskommelser finns många andra upparbetade samverkansstrukturer mellan olika verksamheter i Region Halland och Hallands kommuner.

Gemensam målbild – Omtanke Halland

En gemensam målbild – *Omtanke Halland* – vår gemensamma omställning till en god och nära vård och omsorg har tagits fram. Målbilden togs fram på uppdrag av ledande politiker i kommun- och regionledningsforum (KRF), en samarbetsfunktion för de halländska kommunerna och Region Halland, och anogs i november 2022.

Meningen med målbilden är att ta ut en riktning för hur vård och omsorg i Halland ska utvecklas mot en god och nära vård och omsorg som är *sammanhållen*, *personcentrerad* och *nära*. Det är de tre huvudorden i målbilden.

Målbilden definierar också fyra framgångsfaktorer för det halländska arbetet med god och nära vård och omsorg. De ska vara:

- Hälsöfrämjande
- Gemensam
- Enkel
- Trygg

I målbilden beskrivs de fyra framgångsfaktorerna ur tre perspektiv: Vad betyder de för individen, för medarbetare i vård och omsorg och på en organisatorisk nivå. Följ länken för att ta del av hela målbilden [Omtanke Halland](#).



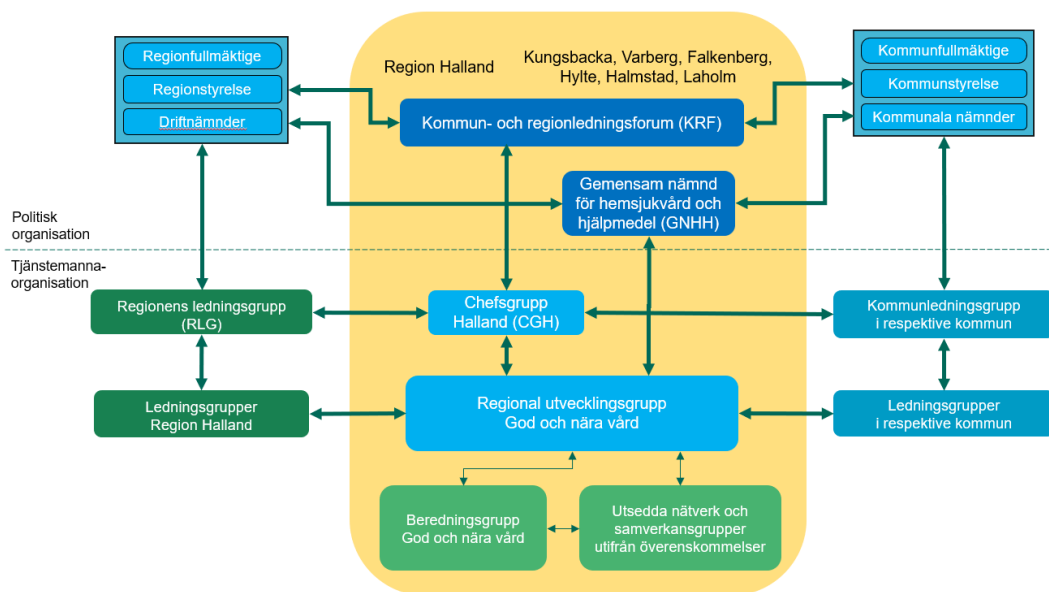
Målgrupper

Region Halland och Hallands kommuner har överenskommit om att i arbetet med en god och nära vård lägga särskild vikt vid samverkan kring följande grupper:

- Äldre och övriga med behov av hemsjukvård
- Unga vuxna med skadligt bruk och beroende
- Barn och ungas psykiska hälsa
- Invånare med psykisk funktionsnedsättning
- Övriga grupper med ökad risk för ohälsa såsom vid kronisk sjukdom och psykisk ohälsa eller på grund av socioekonomiska faktorer.

Organisation och styrning

Arbetet med god och nära vård pågår inom såväl regionen som inom respektive kommun. För det gemensamma arbetet med god och nära vård finns en organisatorisk samverkanstruktur (se gulmarkerat nedan).



Kommun- och regionledningsforum (KRF) består av de högsta politikerna i Halland; tolv kommunrepresentanter (Kommunstyrelsens ordförande och vice ordförande från varje kommun) samt fyra regionrepresentanter (Regionstyrelsens ordförande samt 1:a och 2:a vice samt tillväxtutskottets 2:a vice ordförande). KRF ska samordna regional och kommunal utveckling och skapa samarbeten mellan kommunerna.

Gemensam nämnd för hemsjukvård och hjälpmedel (GNHH) är en gemensam nämnd som består av elva ledamöter och elva ersättare. Region Halland väljer fem ledamöter och fem ersättare. Kungsbackas, Varbergs, Falkenbergs, Halmstads, Laholms och Hyltes kommuner väljer vardera en ledamot och en ersättare. Nämnden ansvarar framför allt för samverkanfrågor mellan kommun och region i fråga om hemsjukvård och hjälpmedel.

Chefsgrupp Halland (CGH) består av de högsta tjänstemännen i Halland; Kommundirektörerna från respektive kommun samt Regiondirektör och Hälso- och sjukvårdsdirektör i Region Halland. Utifrån de strategiskt prioriterade områdena beslutade i KRF har CGH arbetat fram en samverkanstruktur där en strategisk grupp för god och nära vård är utsedd – Regional utvecklingsgrupp för god och nära

vård (RUG). CGH definierar utvecklingsgruppens uppdrag, bemanning, arbetssätt och samverkan i sin arbetsordning.

Regional utvecklingsgrupp för god och nära vård (RUG) består av socialcheferna eller motsvarande i respektive kommun samt biträdande hälso- och sjukvårdsdirektör, biträdande sjukhuschef och förvaltningschef för Närsjukvården i Region Halland. RUG ansvarar för att organisera, driva, utveckla och följa upp samverkan för vår gemensamma omställning till en god och nära vård och omsorg i Halland.

Till sin hjälp har RUG utsett en **Beredningsgrupp God och nära vård** som bistår med beredning av nya initiativ, samordnar en del specifika uppdrag samt ansvarar för uppföljning av omställningsarbetet mot en god och nära vård. Beredningsgruppen består av strategiskt utsedda personer från Hallands kommuner och olika förvaltningar inom Region Halland. Beredningsgruppen har mandat att utse sakkunniga för att hjälpa till vid beredning av beslutsförslag och kan ge befintliga nätverk och samverkansgrupper i uppdrag att genomföra hela eller delar av utredningar.

Regional utvecklingsgrupp har tillsatt flera olika **nätverk och samverkansgrupper** som samordnar olika insatser och aktiviteter utifrån innehållet i de olika samverkansöverenskommelserna. Dessa grupper har mandat att driva utveckling mot målbilden inom ramen för sitt uppdrag. Samtliga arbetar efter en handlingsplan och återredovisar till RUG. På länkarna nedan finns mer information om dessa grupper:

- Regional genomförandegrupp för samverkansrutinen
- Indikatorgruppen
- Hjälpmedelsrådet
- Nutritionsnätverket
- Lokal strategisk samordningsgrupp Barn (SSGB) och Lokal strategisk samordningsgrupp Vuxna (SSGV) – i varje kommun finns två samordningsgrupper med ansvariga chefer från berörda verksamheter i kommun och region
- Nätverk psykisk hälsa
- Processledningsgrupp beroende
- Regionalt nätverk för suicidprevention
- Regionalt nätverk för patient, brukar och närstående

Förutsättningar

Nedan förutsättningar har identifierats vara viktiga beståndsdelar för att lyckas med det gemensamma arbetet för att nå en god och nära vård och omsorg utifrån målbilden.

- Personcentrering och delaktighet
- Säkerställa kompetens och resurser
- Samverkan
- Digitalisering
- Förebyggande
- Process för ledning, styrning och uppföljning

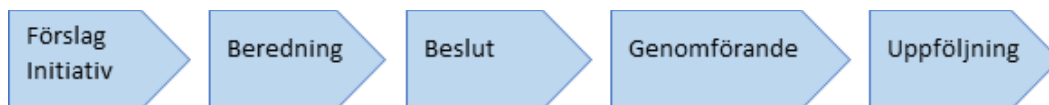
Stödjande nätverk

Som stöd till det gemensamma omställningsarbetet mot en god och nära vård och omsorg kommer olika nätverk behöva skapas utifrån behov. Nätverk som kan bli aktuella är till exempel inom kommunikation, HR, digitalisering och FoU. Nätverkens roll blir att stödja vid beredning, genomförande och uppföljning.

Process för initiativ

För att färdplanen ska omsättas i nya arbetssätt och i en plan med aktiviteter som leder mot målbilden behöver alla delar av systemet vara delaktiga och engagerade.

För att ta tillvara goda idéer och initiativ i verksamheterna är det viktigt att dessa omhändertas på ett enkelt och strukturerat sätt. En [process](#) är framtagen som beskriver hur förslag och initiativ beskrivs och förankras inom den egna organisationen, hur dessa bereds inför beslut i Regional utvecklingsgrupp och hur beslutade initiativ därefter implementeras och följs upp.



En [mall](#) är framtagen som grund för ställningstagande till goda initiativ som rör samverkan mellan kommun och region som för oss närmre målbilden. Regional Utvecklingsgrupp för god och nära vård fattar beslut om varje initiativ.

Uppföljning och utvärdering

En gemensam struktur för uppföljning, analys och utvärdering kommer att tas fram i syfte att stödja omställningen och tjäna som underlag inför strategiska beslut.

Beredningsgruppen sammanställer årligen de av RUG beslutade aktiviteter som pågår inom ramen för omställningen till en god och nära vård och omsorg.

De nätverk och samverkansgrupper som är utsedda utifrån de olika regionala överenskommelserna, ansvarar för att årligen sammanställa en rapport som beskriver hur samverkansarbetet fortlöper, vilka aktiviteter som prioriterats och hur planeringen framåt ser ut.